



BISFed

Boccia International Sports Federation

ПРАВИЛА КЛАССИФИКАЦИИ ВБОЧЧА

5-ое издание, октябрь 2021

Организация

Организация.....	2
------------------	---

Часть первая: Общие положения

1. Общие положения и применение.....	5
2. Роли и обязанности.....	6

Часть вторая: Классификационный персонал

3. Классификационный персонал.....	8
4. Компетенция, обучение и сертификация классификатора BISFed	12
5. Кодекс поведения классификаторов.....	18
6. Управление и развитие классификации.....	21

Часть третья. Оценка спортсмена

7. Общие положения.....	21
8. Годные поражения.....	22
9. Критерий минимального поражения (MIC).....	25
10. Спортивный класс.....	26
11. Классификация не завершена (CNC).....	26

Часть четвертая: Оценка спортсмена и классификационная группа

12. Классификационная группа.....	27
13. Обязанности классификационной группы.....	28
14. Процесс оценки спортсмена	30
15. Оценка при наблюдении на соревновании.....	36
16. Статус спортивного класса.....	40
17. Назначение статуса спортивного класса.....	43

Часть пятая: Спортивный класс "Не годен"

18. Спортивный класс "Не годен"	45
---------------------------------------	----

Часть шестая: Протест

19. Разновидности протеста.....	48
20. Стороны, которым разрешено подавать протест.....	48
21. Национальный протест.....	48
22. Процедура национального протеста.....	49
23. Протест BISFed	50
24. Процедура протеста BISFed	51
25. Группа протеста	51
26. Положения, когда отсутствует группа протеста	53

27. Специальные положения.....	53
Часть седьмая: Неправомерные действия в ходе оценки	
28. Неявка на процедуру оценки	54
29. Приостановка процедуры оценки.....	55
Часть восьмая: Пересмотр по медицинским причинам	
30. Пересмотр по медицинским причинам	56
Часть девятая: Умышленное введение в заблуждение	
31. Умышленное введение в заблуждение (ИМ).....	58
32. Последствия умышленного введения в заблуждение.....	59
Часть десятая: Использование информации о спортсмене	
33. Классификационные данные.....	61
34. Согласие и обработка.....	61
35. Классификационные исследования.....	61
36. Уведомление спортсменов... ..	62
37. Безопасность классификационных данных.....	62
38. Раскрытие классификационных данных.....	62
39. Сохранение классификационных данных.....	63
40. Права доступа к классификационным данным.....	63
41. Классификационный мастер-лист.....	64
Часть одиннадцатая: Апелляции	
42. Апелляции.....	65
43. Стороны, которым разрешено подавать апелляцию.....	65
44. Апелляции и применимые правила.....	65
45. Решение по апелляции и конфиденциальность.....	66
46. Специальные положения, касающиеся апелляций.....	67
Часть двенадцатая: Методы классификации	
47. Методы классификации.....	68
47.1. Оценка спастики.....	68
47.2. Оценка дискинезии: атетоз/дистония.....	69
47.3. Оценка атаксии.....	70
47.4. Оценка мышечной силы.....	70
47.5. Оценка диапазона активных движений.....	71
47.6. Оценка укорочения конечности.....	71

часть тринадцатая: Физические характеристики классов в бочча

48. BC1 спортивный класс.....	72
49. BC2 спортивный класс.....	79
50. BC3 спортивный класс.....	86
51. BC4 спортивный класс... ..	87

Словарь терминов	95
Приложение 1: ИРС и годные поражения в бочча... ..	101
Приложение 2: ИРС и негодные поражения для бочча.....	102
Приложение 3: Оценка дискинезии.....	104
Приложение 4: Оценка атаксии.....	105
Приложение 5: Медицинская диагностическая форма	108
Приложение 6: Форма Согласия спортсмена на классификацию...	111
Приложение 7: Форма запроса на пересмотр по медицинским показаниям	113

ЧАСТЬ ПЕРВАЯ: Общие положения

1. Общие положения и применение

1.1. Принятие

Правила и положения по классификации упоминаются в этом документе как "Правила классификации". Они были подготовлены BISFed для выполнения требований действующего Кодекса Международного паралимпийского комитета (МПК) по классификации спортсменов и международных стандартов.

1.1.1. Правила классификации были приняты BISFed.

1.1.2. Эти Правила классификации ссылаются на ряд приложений.
Эти приложения являются неотъемлемой частью Правил классификации.

1.1.3. Эти Правила классификации являются частью Правил и положений BISFed.

1.1.4. Правила классификации дополняются рядом форм, которые были подготовлены для содействия оценке спортсмена. Эти формы доступны в BISFed и могут время от времени и по мере необходимости изменяться BISFed.

1.2. Классификация

1.2.1. Классификация относится к продолжающемуся процессу, с помощью которого спортсмены оцениваются для определения влияния их физических нарушений на спортивные результаты и обеспечения справедливости для всех спортсменов в спорте. Классификация обеспечивает структуру соревнований и проводится на клубном, государственном, национальном, региональном и международном уровнях.

1.2.2. Классификация осуществляется для того, чтобы:

1.2.2.1. Определить, кто имеет право участвовать в Параспорте

1.2.2.2. Группировать спортсменов в спортивные классы для соревнований

1.2.3. Каждому спортсмену, желающему принять участие в соревнованиях по бочча, должен быть **назначен** спортивный класс и статус спортивного класса

в соответствии с Правилами классификации BISFed.

- 1.2.4. Все спортсмены будут оцениваться индивидуально, и спортивный класс будет назначен на основе наличия годного поражения, соответствия критериям минимального поражения (MIC) и степени, в которой поражение влияет на спортивные результаты (ограничение активности).

1.3. Применение

- 1.3.1. Настоящие Правила классификации применяются ко всем спортсменам и вспомогательному персоналу спортсменов, которые зарегистрированы и/или лицензированы BISFed и/или участвуют в любых мероприятиях или соревнованиях, организованных, санкционированных или признанных BISFed.

- 1.3.2. Настоящие Правила классификации должны быть прочитаны и применяться в сочетании со всеми другими применимыми правилами BISFed, включая, но не ограничиваясь, спортивно-техническими правилами бочча. В случае любого противоречия между настоящими Правилами классификации и любыми другими правилами приоритет имеют Правила классификации.

2. Роль и обязанности

Личной обязанностью спортсменов, обслуживающего персонала спортсменов и персонала классификации является ознакомление со всеми требованиями настоящих Правил классификации.

2.1. Обязанности спортсменов

В роль и обязанности спортсменов входит:

- 2.1.1. Быть осведомленным и соблюдать политику, правила и процедуры, установленные и применяемые настоящими Правилами классификации.
- 2.1.2. Добросовестно участвовать в оценке спортсменов.
- 2.1.3. Обеспечивать, когда это необходимо, предоставление в BISFed адекватной информации, касающейся состояния здоровья и годных поражений.
- 2.1.4. Сотрудничать с любыми расследованиями, касающимися нарушений настоящих Правил классификации; и

- 2.1.5. Активно участвовать в процессе обучения и повышения осведомленности, а также классификационных исследований путем обмена личным опытом и знаниями.

2.2. Обязанности персонала спортсмена

Роли и обязанности персонала спортсмена включают:

- 2.2.1. Быть осведомленным и соблюдать все применимые политику, правила и процессы, установленные настоящими Правилами классификации;
- 2.2.2. Использовать свое влияние на формирование ценностей и поведение спортсменов для позитивного и коллективистского отношения к классификации и общению;
- 2.2.3. Оказывать помощь в разработке, управлении и внедрении системы классификации; и
- 2.2.4. Сотрудничать при любых расследованиях, касающихся нарушений настоящих Правил классификации.

2.3. Обязанности персонала классификаторов

Роль и обязанности персонала классификаторов включают:

- 2.3.1. Иметь полное практическое знание всех применимых политики, правил и процессов, установленных настоящими Правилами классификации;
- 2.3.2. Использовать свое влияние для формирования позитивного и совместного отношения к классификации и общению;
- 2.3.3. Оказывать помощь в разработке, управлении и внедрении системы классификации, включая участие в образовании и научных исследованиях; и
- 2.3.4. Сотрудничать при любых расследованиях, касающихся нарушений настоящих Правил классификации

3. Классификационный персонал

Классификационный персонал имеет основополагающее значение для эффективного осуществления этих Правил классификации. BISFed назначит классификационный персонал, каждый из них будет иметь ключевую роль в организации, осуществлении и управлении классификации в бочча.

3.1. Руководитель классификации

Руководитель классификации BISFed (НОС) является старшим классификатором, который назначается Советом BISFed на эту должность.

- 3.1.1. Руководитель классификации является лицом, ответственным за руководство, администрирование, координацию и решение вопросов классификации в BISFed.
- 3.1.2. Руководитель классификации может делегировать конкретные обязанности и / или передавать конкретные задания назначенным классификаторам или другим лицам, уполномоченным BISFed.
- 3.1.3. Ничто в настоящих Правилах классификации не препятствует тому, чтобы руководитель классификации (если он сертифицирован в качестве классификатора) также назначался классификатором и/или старшим классификатором на соревнования BISFed.

3.2. Классификационный комитет

- 3.2.1. Классификационный комитет BISFed - это группа, отвечающая за выполнение административных обязанностей и обязанностей по развитию, связанных с Международной классификацией в бочча
- 3.2.2. Обязанности классификационного комитета включают, но не ограничиваются следующим: оценка и пересмотр правил классификации, политики и процедур, связанных с оценкой и протестами спортсменов, сертификация и обучение классификаторов и другие соответствующие вопросы, связанные с классификацией
- 3.2.3. Классификационный комитет BISFed возглавляется руководителем классификации BISFed . Это лицо отвечает за повседневное управление классификацией и отчитывается перед Правлением BISFed от имени Классификационного комитета

- 3.2.4. Остальная часть Классификационного комитета состоит из Координатора образования, координатора научных исследований и классификаторов, назначенных по усмотрению Руководителя классификации, с учетом их навыков и опыта, а также важности для регионального развития.
- 3.2.5. Все члены Классификационного комитета одобрены правлением BISFed. Цель Комитета состоит в том, чтобы иметь в своем составе представителей от каждого региона и сочетать все типы классификаторов.
- 3.2.6. Роль Комитета заключается в оказании помощи в развитии классификации в регионах и выступать в качестве ресурса для других классификаторов в своем регионе, а также для отдельных видов спорта. Члены классификационного комитета также выступают в качестве ресурса специальных и научно-образовательных координаторов.
- 3.2.7. В дополнение к вышесказанному, в члены Классификационного комитета BISFed может быть выбран спортсмен, который будет выступать в качестве представителя спортсменов в классификации в качестве консультанта. Это лицо может быть использовано для его/ее перспективы как спортсмена или бывшего спортсмена в спорте, с опытом работы в таких ситуациях, как оценка спортсмена, протесты, оценка Правил классификации и разработка новых Правил классификации и/или политики и процедур, связанных с классификацией.

3.3. **Классификаторы**

Классификатор-это лицо, уполномоченное в качестве должностного лица и сертифицированное BISFed для проведения некоторых или всех компонентов оценки спортсмена в качестве члена классификационной группы.

3.3.1. **Старший классификатор**

Старший классификатор BISFed - это международный классификатор уровня 2 или 3, который прошел обучение и / или был наставником другого старшего классификатора на этой должности. Старшие классификаторы назначаются руководителем классификации для конкретного соревнования BISFed или в другом месте, которое определено BISFed.

Обязанности старшего классификатора могут включать, но не ограничиваться:

- 3.3.1.1. Поддержание связи с организационными комитетами и командами перед соревнованиями, чтобы определить тех спортсменов, которые будут обязаны участвовать в процедуре оценки;
- 3.3.1.2. Администрирование и координация вопросов классификации, связанных с BISFed для конкретного соревнования в соответствии с правилами BISFed. Контролировать классификаторов по обеспечению надлежащего применения Правил классификации в процессе классификации;
- 3.3.1.3. Поддержание связи с соответствующими организаторами соревнований, чтобы для классификаторов были предусмотрены транспорт, размещение и другие логистические услуги, с тем чтобы классификаторы могли выполнять свои обязанности на соревнованиях.
- 3.3.1.4. Осуществление надзора над классификаторами и классификаторами-стажерами в их обязанностях в качестве членов классификационных групп для обеспечения надлежащего применения Правил классификации и контроля за уровнем их классификационной компетентности и квалификации на соревнованиях.
- 3.3.1.5. Принятие протестов и их рассмотрение при консультации с BISFed и выступление в качестве третьего (3-го) классификатора в группе протеста на санкционированных соревнованиях BISFed, где имеются 2 группы из 2 классификаторов.
- 3.3.1.6. Старший классификатор может делегировать определенные обязанности и/или передавать конкретные задачи другим соответствующим квалифицированным классификаторам, или другим соответствующим квалифицированным должностным лицам или представителям BISFed, и/или соответствующим квалифицированным лицам в местном оргкомитете соревнований по бочча.
- 3.3.1.7. Старший классификатор обновляет базу данных BISFed после завершения классификации и представляет отчет в течение 30 (тридцати) дней после проведения соревнований руководителю классификации и операционному менеджеру BISFed.

3.3.2. Медицинский классификатор

Сертифицированный врач, физиотерапевт или специалист по смежным дисциплинам, имеющий необходимую подготовку для выполнения всех классификационных тестов, проверяющих мышечную силу,

спастику, атаксию и дискинезию, имеющий опыт работы с неврологическими состояниями, которые проявляют типы нарушений, связанные с видом спорта бочча (т. е. спастика, атетоз, атаксия, мышечная слабость, уменьшенный диапазон подвижности суставов).

3.3.3. Технический классификатор

Технический эксперт, который имеет обширный тренерский опыт или другой соответствующий опыт в бочча, или тот, кто может иметь образование в области физического воспитания, биомеханики или кинезиологии. Он должен иметь рабочие знания о бочча и о лицах с неврологическими или физическими поражениями.

3.3.4. Классификатор -стажер

- 3.3.4.1.** Классификатор-стажер - это человек, который находится в процессе формального обучения в BISFed
- 3.3.4.2.** Они должны пройти аккредитационный BISFed базовый курс классификатора и классифицировать в течение не менее 2 лет на региональном и национальном уровнях и участвовать в национальных соревнованиях по бочча.
- 3.3.4.3.** Национальная федерация должна письменно обратиться с запросом по поводу национального классификатора, который должен стать международным классификатором - стажером, с резюме и проштампованным журналом регистрации классификации, составленным за 2 года до запроса.
- 3.3.4.4.** BISFed может назначать классификаторов-стажеров для участия в некоторых или всех компонентах оценки спортсменов под наблюдением классификационной группы, чтобы развивать компетенции классификатора на международном турнире BISFed.
- 3.3.4.5.** На первом международном соревновании классификатор -стажер должен завершить курс начальной подготовки классификаторов
- 3.3.4.6.** После завершения второго практикума и выполнения всех требований в качестве классификатора -стажера, он будет сертифицирован BISFed как международный классификатор. Он будет обязан выполнять любые другие обязанности, которые требует BISFed.

4. Компетентность, обучение и сертификация классификатора BISFed .

4.1. Компетентность классификатора

Классификатор будет уполномочен действовать в качестве классификатора, если он был сертифицирован BISFed как обладающий соответствующей компетентностью классификатора. BISFed должен обеспечивать подготовку и обучение классификаторов для того, чтобы классификаторы получали и/или поддерживали квалификацию классификатора.

Компетентность классификатора включает следующее, что классификатор должен иметь:

- 4.1.1. Глубокое понимание этих правил классификации
- 4.1.2. Понимание бочка, для чего они стремятся получить сертификат для участия в качестве классификатора, в том числе понимание технических правил вида спорта;
- 4.1.3. Понимание Кодекса и международных стандартов.
- 4.1.4. Профессиональная квалификация, уровень опыта, навыков и/или компетентности, чтобы выступать в качестве классификатора в BISFed.
- 4.1.5. Несет ответственность за соблюдение всех Правил классификации BISFed.
- 4.1.6. В полной мере придерживаться Кодекса поведения классификатора.
- 4.1.7. Посещать классификационные собрания на соревнованиях и других организованных мероприятиях по мере необходимости

4.2. Уровни и роли классификатора

Классификатор уровня 1 отвечает за соблюдение предписанных правил, изложенных в последней книге правил, и соблюдение Кодекса поведения классификатора.

- 4.2.1. **Международный классификатор BISFed уровня 1**
 - 4.2.1.1. Это классификатор, который выполнил требования BISFed в качестве классификатора -стажера .
 - 4.2.1.2. Международный классификатор BISFed уровня 1 может быть приглашен к участию в составе классификационной группы из 2/3 классификаторов

на Всемирных открытых и региональных соревнованиях, санкционированных BISFed

- 4.2.1.3. Классификатор уровня 1 может входить в состав группы протеста, в соответствии с требованиями на санкционированных BISFed региональных соревнованиях.

4.2.2. **Международный классификатор BISFed уровня 2**

Классификатор уровня 2 отвечает за соблюдение предписанных правил, изложенных в последней книге правил, и соблюдение Кодекса поведения классификатора.

- 4.2.2.1. Международный классификатор BISFed уровня 2 - это квалифицированный классификатор уровня 1, который участвует в классификации на международном уровне не менее четырех лет и не менее, чем в трех соревнованиях BISFed.

- 4.2.2.2. Международный классификатор BISFed уровня 2 может быть приглашен для участия в составе классификационной группы из 2 или 3 классификаторов на Всемирных открытых, региональных и мировых соревнованиях BISFed.

- 4.2.2.3. Классификатор уровня 2 может входить в состав группы протеста, если это требуется на санкционированных BISFed региональных соревнованиях.

4.2.3. **Международный классификатор BISFed уровня 3**

Классификатор уровня 3 отвечает за соблюдение предписанных правил, изложенных в последней книге правил, и соблюдение Кодекса поведения классификатора.

- 4.2.3.1. Международный классификатор BISFed уровня 3 - это старший классификатор, который демонстрирует лидерство, участвует в исследованиях и разработках системы классификации, имеет достаточный опыт для интерпретации правил BISFed во время соревнований или может выступать в качестве окончательного арбитра в протестах.

- 4.2.3.2. Международный классификатор BISFed уровня 3 может быть приглашен для участия в составе группы классификаторов из 2 или 3 классификаторов на Всемирных открытых, региональных и мировых соревнованиях BISFed .

- 4.2.3.3. Будет оказывать помощь в регулярном пересмотре классификационных правил/ характеристик; и

- 4.2.3.4.** Проводить семинары по обновлению классификаторов на национальном, региональном и международном уровнях.

4.3. Обучение и сертификация классификаторов

Программа подготовки и аккредитации по классификации BISFed состоит из двух уровней:

4.3.1. Базовый курс классификаторов BISFed

Базовый курс классификаторов Bisfed представляет собой введение в классификацию в соответствии с Правилами классификации BISFed. Любые члены BISFed могут запросить аккредитованный Bisfed базовый курс классификаторов для конкретного обучения, например для повышения практических навыков национальных классификаторов.

4.3.1.1. Участники

Участниками могут быть любые лица, такие как врачи, физиотерапевты, тренеры или спортсмены, которые работают с инвалидами и/ или желают получить знания о системе классификации BISFed.

4.3.1.2. Курс

Базовый курс классификаторов Bisfed проводится аккредитованными инструкторами по классификации BISFed. Базовый курс состоит из теоретического и практического компонентов. Практическая составляющая классификации выполняется на спортсменах во время прохождения курса.

Завершение базового курса классификаторов является обязательным условием для подачи заявки на обучение классификаторов BISFed наряду с другими требованиями, такими как журнал регистрации и минимум 2 года классификации на национальном уровне.

4.3.1.3. Сертификация

Участники, которые успешно завершат курс и сдадут письменный экзамен с результатом 75% или выше, получают сертификат об окончании курса от руководителя классификации.

Лицо, успешно прошедшее аккредитованный BISFed базовый курс классификаторов, может классифицировать на местном и национальном уровнях, если у страны нет дополнительных руководящих правил.

Чтобы начать подготовку международного классификатора BISFed, участники, которые классифицируют на национальном уровне, должны быть назначены их национальной федерацией, и заявка должна быть направлена руководителю классификации.

4.3.2. Курс повышения квалификации, аккредитованный BISFed

4.3.2.1 Участники

Участники должны пройти базовый курс классификаторов BISFed (как подробно описано выше в разделе 4.3.1) и приобрести опыт классификации на национальном уровне в течение не менее 2 лет. Заявка должна поступить через национальный орган, чтобы начать обучение в качестве международного классификатора BISFed.

4.3.2.2 Курс

Курс состоит из теоретического компонента, освещающего процессы и процедуры, используемые для проведения классификации, и дополняется практическим занятием, за которым следует итоговый письменный экзамен во время аккредитованного BISFed соревнования.

Практический компонент завершается участием классификатора-стажера в классификации на 1-2 международных соревнованиях в составе классификационной группы под наблюдением. За этим последует один - два дня оценки при наблюдении во время соревнований BISFed.

Итоговый экзамен (проходной балл 75%) пишется после завершения практической классификации оценки при наблюдении на соревновании. За этим следует обзор/оценка практических компонентов с Обучаемым.

4.3.2.3 Сертификация

После завершения практического компонента на 1-2 соревнованиях и успешного достижения 75% или выше на письменном экзамене будет выдан сертификат, и каждый стажер будет квалифицирован как международный классификатор BISFed уровня 1.

Национальная федерация, оплатившая обучение нового международного классификатора уровня 1, получит копию сертификата.

4.3.3. Путь становления классификатора

Пройти аккредитованный BISFed базовый курс классификатора



Классифицировать на местном, региональном и национальном уровне
в течение как минимум двух лет



Национальный орган подает заявку руководителю классификации BISFed на
то, чтобы классификатор стал международным классификатором BISFed
(NB. Журнал регистрации местных, региональных и национальных
классификаций, направляется в приложении)



Утвержденные кандидаты (классификатор -стажер BISFed) заканчивают аккредитованный Bisfed
курс повышения квалификации классификаторов на первом международном соревновании



Классификатор -стажер BISFed участвует во втором международном
соревновании и получает подтверждение от руководителя классификации



Международный классификатор BISFed уровня 1



Международный классификатор BISFed уровня 2



Международный классификатор BISFed уровня 3



Руководитель классификации BISFed (назначается Правлением)

4.4. Подтверждение аккредитации классификатора

Аккредитация подлежит пересмотру ежегодно или раз в два года, и все классификаторы должны подтверждать свою компетентность классификатора, как подробно описано в настоящих Правилах. Классификатор может потерять аккредитацию классификатора, если BISFed не удовлетворен тем, что классификатор не обладает требуемой компетентностью. Классификатор может получить аккредитацию классификатора, если BISFed удостоверится в рамках аккредитованного курса повышения квалификации BISFed, что классификатор обладает требуемой компетентностью.

Для поддержания сертификации классификаторов BISFed все классификаторы должны обладать следующей компетентностью:

- 4.4.1. Должен отвечать на сообщения на регулярной основе, включая ответы на запросы классификаторов для соревнований, указывая наличие возможности участвовать или нет.
- 4.4.2. Должен быть активным в пределах своей страны или региона ежегодно классифицируя по крайней мере одно национальное соревнование или минимум 10 спортсменов.
- 4.4.3. Представлять ежегодный журнал классификации для указания деятельности каждый год, сертифицированный Национальной Федерацией.
- 4.4.4. Посещать классификационные семинары или совещания (иногда проводимые до начала соревнований) для поддержания или получения знаний о действующих Правилах классификации BISFed.
- 4.4.5. Участвовать и классифицировать как минимум на одном санкционированном соревновании BISFed ежегодно или раз в два года.
- 4.4.6. Активно участвовать в дискуссиях классификаторов и быть в курсе новостей и направлений комитета

5. Кодекс поведения классификатора

Целостность классификации в бочча зависит от поведения классификационного персонала. В этой связи BISFed принял ряд стандартов профессионального поведения, называемых "Кодексом поведения классификатора".

5.1. Основные принципы

- 5.1.1. Весь классификационный персонал должен соблюдать Кодекс поведения классификатора.
- 5.1.2. Любое лицо, которое считает, что кто-либо из классификационного персонала мог действовать в нарушение Кодекса поведения классификатора, должно сообщить об этом BISFed.
- 5.1.3. Если BISFed получит такое сообщение, она проведет расследование этого сообщения и, в случае необходимости, примет дисциплинарные меры.
- 5.1.4. BISFed имеет право по своему усмотрению определять, имеет ли классификатор фактический, предполагаемый и / или потенциальный конфликт интересов.
- 5.1.5. Роль классификаторов заключается в том, чтобы выступать в качестве беспристрастных оценщиков при определении спортивного класса спортсменов и статуса спортивного класса. Целостность классификации в паралимпийском движении и BISFed зависит от профессиональной этики и поведения каждого отдельного классификатора.
- 5.1.6. Весь классификационный персонал должен подписать и соблюдать Кодекс поведения МПК, указывающий на согласие действовать профессионально в соответствии с набором руководящих принципов профессиональной этики и поведения.
- 5.1.7. Классификаторы должны ценить и уважать спортсмена и вспомогательный персонал спортсмена.
- 5.1.8. Относиться к спортсменам и вспомогательному персоналу спортсменов с пониманием, терпением и достоинством.
- 5.1.9. Быть вежливыми, объективными, честными и беспристрастными при выполнении своих классификационных обязанностей для всех спортсменов, независимо от принадлежности к команде или национальному происхождению.
- 5.1.10. Принимать на себя ответственность за все принятые действия и решения и быть открытыми для обсуждения и взаимодействия со спортсменами и вспомогательным персоналом спортсмена в соответствии с Международным стандартом оценки спортсменов и Международным стандартом по протестам и апелляциям, а также с Правилами соревнований BISFed .

- 5.1.11. Выполнять классификационные обязанности и связанные с ними обязанности, не находясь под воздействием алкоголя или запрещенных веществ.
- 5.1.12. Соблюдать конфиденциальность информации о спортсменах, когда это возможно, в соответствии с Международным стандартом оценки спортсменов и Международным стандартом ИРС по протестам и апелляциям.
- 5.1.13. Классификаторы должны соблюдать действующие Правила классификации
- 5.1.14. Точно и честно предоставлять свою квалификацию и способности при подаче заявки на обучение и аттестацию, а также при приеме классификационных назначений на соревнования.
- 5.1.15. Понимать теорию и практические аспекты Правил классификации и сделать их широко известными и понятными для спортсменов и вспомогательного персонала спортсмена.
- 5.1.16. Постоянно стремиться к самосовершенствованию через изучение вида спорта, Правил классификации, осуществлять наставничество менее опытных классификаторов и подготовку классификаторов- стажеров.
- 5.1.17. Выполнять свои обязанности, не поддаваясь никакому экономическому, политическому, спортивному или человеческому давлению.
- 5.1.18. Признать, что следует избегать всего, что может привести к конфликту интересов, будь то реальный или явный.
- 5.1.19. Раскрывать любые отношения с командой, спортсменом или вспомогательным персоналом спортсмена, которые в противном случае представляли бы собой конфликт интересов.
- 5.1.20. Классификаторы должны уважать своих коллег
- 5.1.21. Относиться ко всем обсуждениям с коллегами как к конфиденциальной информации.
- 5.1.22. Объяснять и обосновывать свои решения, не выказывая гнева или обиды.
- 5.1.23. Относиться к другим судьям с профессиональным достоинством и вежливостью, признавая, что неуместно и недопустимо публично критиковать других классификаторов, судей игр или технических консультантов

- 5.1.24. Публично и конфиденциально уважать решения и процесс принятия решений других классификаторов, должностных лиц игр и технических консультантов, согласны вы с этим или нет.
- 5.1.25. Обмениваться теоретическими, техническими и практическими знаниями и навыками с менее опытными классификаторами и оказывать помощь в подготовке и развитии классификаторов в бочка в соответствии с Классификационными правилами BISFed.
- 5.1.26. Классификаторы должны выполнять профессиональную роль и добровольно соблюдать высокий уровень профессионального и этического поведения не из-за страха наказания, а благодаря личному характеру и ответственности.
- 5.1.27. Классификаторы должны признать и согласиться с тем, что дисциплинарные меры в отношении них могут включать в себя различные санкции от устного или письменного выговора до отзыва их сертификации в качестве классификатора BISFed.
- 5.1.28. Несоблюдение Кодекса поведения классификаторов может привести к потере аккредитации в качестве международного классификатора BISFed.

6. Управление и развитие классификации

Руководитель классификационного комитета совместно с офисом BISFed отвечают за реализацию всех соответствующих вопросов классификации, включая:

- 6.1. Содействие в организации и ведении мастер листа BISFed, включая текущий список международных аккредитованных классификаторов и уровень сертификации.
- 6.2. Внесение необходимых изменений и усовершенствований в базу данных BISFed
- 6.3. Распространение базы данных в защищенном формате между руководителем классификации и старшими классификаторами в соответствии с требованиями Международного стандарта IPC s по защите классификационных данных; и

- 6.4. Составление и предоставление отчетов о деятельности классификаторов по запросу.
- 6.5. Управление вызовом классификаторов, выдвижением кандидатур и назначением классификационных групп и рассылкой писем о назначении.
- 6.6. Оказание помощи старшим классификаторам путем подготовки классификационного списка и расписания санкционированного BISFed соревнования.

ЧАСТЬ ТРЕТЬЯ: Оценка спортсмена

7. Общие положения

BISFed дает определение в этих Правилах классификации процессу, критериям оценки и методологии, в соответствии с которыми спортсменам будет присвоен спортивный класс и статус спортивного класса. Этот процесс называется оценкой спортсмена.

Оценка спортсмена состоит из ряда этапов, и эти Правила классификации, следовательно, включают положения, касающиеся:

- 7.1. Оценка того, имеет ли спортсмен годное поражение для данного вида спорта
- 7.2. Оценка того, соответствует ли спортсмен критериям минимального поражения (MIS) для данного вида спорта (как подробно описано в каждой классификационной физической характеристике). Назначение спортивного класса (и статуса спортивного класса) зависит от того, в какой степени спортсмен способен выполнять конкретные задачи и виды деятельности, имеющие основополагающее значение для спорта, и оценивается функциональное влияние этих поражений на ограничение активности во время занятий спортом.

8. Годное поражение

Любой спортсмен, желающий участвовать в бочча в соответствии с правилами BISFed, должен иметь соответствующее поражение, и это соответствующее поражение должно быть постоянным. В Приложениях 1 и 2 к этим Правилам классификации указаны годные поражения, которые спортсмен должен иметь для участия в соревнованиях по бочча, регулируемых BISFed. Любое поражение, которое не указано в качестве годного поражения в Приложении 1, называется не годным поражением.

В Приложении 2 приведены примеры негодных поражений в соответствии со стандартами IPC.

BISFed должен определить, имеет ли спортсмен годное поражение.

- 8.1. Чтобы убедиться в том, что у спортсмена есть годное поражение, BISFed потребует, чтобы любой спортсмен продемонстрировал, что у него или у нее есть постоянное основное заболевание. Как подробно описано в Международном стандарте IPC для годных поражений, указано в Приложении 1.
- 8.2. BISFed приводит примеры заболеваний, которые не подпадают под действие BISFed и не являются годными, в Приложении 2.
- 8.3. BISFed предоставляет возможность для лиц с постоянным заболеванием серьезного неврологического нарушения центральной нервной системы (ЦНС) включающим наличие гипертонии, атаксии и дискинезии, включающей атетоз и дистонию.
- 8.4. BISFed предоставляет возможность лицам с постоянным заболеванием в результате тяжелой скелетно-мышечной дисфункции не-неврологического происхождения (не ЦНС), затрагивающей все четыре конечности, включая нарушение мышечной силы, нарушение диапазона пассивного движения или укорочение конечности.
- 8.5. Все спортсмены должны предоставить в BISFed диагностическую информацию, которая должна быть заполнена следующим образом:
 - 8.5.1. Соответствующий национальный орган и/или национальный паралимпийский комитет должен направить в BISFed Медицинскую диагностическую форму (MDF) после завершения регистрации спортсмена в базе данных BISFed и до начала участия в соревнованиях BISFed.

- 8.5.2. Медицинская диагностическая форма должна быть загружена в базу BISFed минимум за 4 недели до соревнования BISFed, чтобы медицинская годность спортсмена могла быть одобрена руководителем классификации, и спортсмену назначена процедура оценки классификации по необходимости.
 - 8.5.3. Медицинская диагностическая форма должна быть заполнена на английском языке, датирована и подписана сертифицированным медицинским специалистом, и загружена в базу BISFed.
 - 8.5.4. Медицинская диагностическая форма должна быть направлена с поддерживающей диагностической информацией, если требует BISFed.
 - 8.5.5. BISFed может потребовать от спортсмена повторно представить Медицинскую диагностическую форму (с необходимой поддерживающей диагностической информацией), если BISFed по своему собственному усмотрению посчитает Медицинскую диагностическую форму и/или диагностическую информацию неполной или противоречивой.
 - 8.5.6. Если BISFed потребует, чтобы спортсмен предоставил медицинскую диагностическую информацию, она может сама (BISFed) рассмотреть диагностическую информацию и / или может назначить для этого комитет по оценке годности.
- 8.6. Процесс формирования Комитета по оценке годности и рассмотрения медицинской диагностической информации заключается в следующем:
- 8.6.1. Руководитель классификации BISFed должен уведомить соответствующий национальный орган или национальный паралимпийский комитет о том, что медицинская диагностическая информация должна быть предоставлена от имени спортсмена. Руководитель классификации BISFed должен объяснить, какая диагностическая информация и для каких целей требуется.
 - 8.6.2. Руководитель классификации BISFed установит сроки подготовки дополнительной диагностической информации
 - 8.6.3. Руководитель классификации BISFed назначает Комитет по оценке годности. Комитет по оценке годности должен, если это практически возможно, состоять из руководителя классификации BISFed и, по крайней мере, двух других экспертов с соответствующей медицинской квалификацией. Все члены Комитета по оценке годности должны подписать обязательства о конфиденциальности.

- 8.6.4. Если руководитель классификации BISFed считает, что не обладает необходимой компетентностью для оценки диагностической информации, то он или она не будет участвовать в рассмотрении диагностической информации, но будет оказывать помощь Комитету по оценке годности.
- 8.6.5. Там, где это возможно, все ссылки на конкретного спортсмена и источник (источники) диагностической информации должны быть исключены для Комитета по оценке годности. Каждый член Комитета по оценке годности должен рассмотреть диагностическую информацию и принять решение о том, устанавливает ли такая информация наличие годного поражения.
- 8.6.6. Если Комитет по оценке годности заключает, что спортсмен имеет годное поражение, то спортсмену будет разрешено пройти оценку спортсмена классификационной группой.
- 8.6.7. Если Комитет по оценке годности не посчитает, что спортсмен имеет годное поражение, руководитель классификации BISFed представит соответствующее решение в письменной форме соответствующему национальному органу или национальному паралимпийскому комитету. Национальному органу или национальному паралимпийскому комитету будет предоставлена возможность прокомментировать это решение и он может представить дополнительную диагностическую информацию Комитету по оценке годности для рассмотрения. Если впоследствии решение будет пересмотрено, руководитель классификации BISFed проинформирует об этом национальный орган или национальный паралимпийский комитет.
- 8.6.8. Если решение не изменится, то руководитель классификации BISFed должен направить окончательное решение в национальный орган или национальный паралимпийский комитет.
- 8.6.9. Комитет по оценке годности может принимать решения большинством голосов. Если руководитель классификации BISFed входит в состав Комитета по оценке годности, то он или она может наложить вето на любое решение, если он или она не согласен с тем, что диагностическая информация поддерживает вывод о том, что спортсмен имеет годное поражение.

- 8.7. BISFed может делегировать одну или несколько функций, описанных выше, группе по классификации.
- 8.8. Право на участие в международных соревнованиях должны иметь лица в возрасте 15 лет и старше на первое число января года проведения соревнований. Исключения делаются для молодежных соревнований.

9. Критерий минимального поражения (МІС)

- 9.1. Спортсмен, желающий принять участие в соревнованиях по какому-либо виду спорта, должен иметь годное поражение, соответствующее надлежащим критериям минимального поражения (МІС) для этого вида спорта.
- 9.2. BISFed установил критерии минимального поражения (МІС), чтобы гарантировать, что годное поражение спортсмена влияет на степень, в которой спортсмен способен выполнять конкретные задачи и виды деятельности, имеющие основополагающее значение для спорта в каждом спортивном классе.
- 9.3. Часть 13 (спортивные характеристики бочча) настоящих Правил классификации устанавливает критерии минимального поражения, применимые к бочча, и процесс, посредством которого соответствие спортсмена критериям минимального поражения должно оцениваться классификационной группой в рамках проведения оценки.
- 9.4. Любому спортсмену, который не соответствует требованиям МІС для бочча, должен быть назначен спортивный класс не годен (NE)
- 9.5. Группа классификаторов BISFed должна оценить, соответствует ли спортсмен критериям минимального поражения. Это будет проходить в рамках процедуры оценки. Прежде чем принять участие в процедуре оценки, спортсмен должен подтвердить BISFed, что он или она имеет годное поражение.
- 9.6. В отношении использования адаптивного оборудования BISFed установил следующие критерии минимального поражения:
- 9.6.1. Для годных поражений критерии минимального поражения не должны учитывать степень, при которой использование адаптивного оборудования может повлиять на то, как спортсмен может выполнять

конкретные задачи и виды деятельности, имеющие основополагающее значение для вида спорта.

10. Спортивный класс

- 10.1. Спортсмен, который не имеет годного поражения или не соответствует критериям минимального поражения для бочча, должен быть отнесен к спортивному классу "Не годен" (NE), в соответствии с положениями настоящих Правил классификации.
- 10.2. Спортсмену, который соответствует критериям минимального поражения (MIC) для бочча, должен быть назначен спортивный класс (с учетом положений настоящих Правил классификации, касающихся неявки на оценку спортсмена и приостановки оценки спортсмена).
- 10.3. За исключением назначения BISFed спортивного класса "Не годен" (NE), определение спортивного класса должно основываться исключительно на оценке классификационной группой степени, в которой годное поражение спортсмена влияет на конкретные задачи и виды деятельности, имеющие основополагающее значение для бочча. Такая оценка должна проводиться в контролируемой несоревновательной обстановке, что позволяет проводить повторное наблюдение за ключевыми задачами и действиями.
- 10.4. В правилах классификации BISFed указываются методология оценки и критерии оценки для определения спортивного класса и присвоения статуса спортивного класса.

11. Классификация не завершена (CNC)

- 11.1. Если на каком-либо этапе оценки спортсмена BISFed или классификационная группа не могут определить спортивный класс спортсмена, руководитель классификации BISFed или соответствующий старший классификатор могут обозначить этого спортсмена как не завершившего классификацию (CNC).
- 11.2. Обозначение "Классификация не завершена" (CNC) не является спортивным классом и не подпадает под действие положений Правил классификации, касающихся протестов. Обозначение "Классификация не завершена" (CNC) будет записано в целях включения в мастер-лист по классификации BISFed.

- 11.3. Спортсмен, который обозначен как "Классификация не завершена" (CNC), не может участвовать в санкционированном соревновании по бочча до завершения классификации.

ЧАСТЬ ЧЕТВЕРТАЯ: Оценка спортсмена и классификационная группа

12. Классификационная группа

Классификационная группа - это группа классификаторов, назначенных BISFed для проведения некоторых или всех компонентов оценки спортсмена на конкретном санкционированном BISFed соревновании.

- 12.1. Классификационная группа должна состоять по меньшей мере из двух сертифицированных классификаторов BISFed, включая медицинского классификатора и технического классификатора.
- 12.2. Классификатор -стажер может быть частью классификационной группы в дополнение к необходимому количеству сертифицированных классификаторов, и может участвовать в оценке спортсмена.
- 12.3. Члены классификационных групп не должны иметь существенных отношений со спортсменом (или членом вспомогательного персонала спортсмена), которые могли бы создать какую-либо фактическую или предполагаемую предвзятость или конфликт интересов, и не должны быть связаны с каким-либо решением, которое оспаривается или обжалуется. В случае возникновения конфликта заинтересованные стороны должны обсудить их со старшим классификатором. Члены классификационной группы не должны иметь на соревнованиях никаких других официальных обязанностей, кроме классификации.
- 12.4. Санкционированные BISFed соревнования могут иметь две классификационные группы и одного старшего классификатора.
- 12.5. По усмотрению руководителя классификации BISFed, одна классификационная группа из 3 классификаторов может считаться достаточной для санкционированного соревнования. Если присутствует только одна классификационная группа, никакие протесты рассматриваться не будут, и страны будут уведомлены об этом при первоначальной заявочной информации.

- 12.6. На более мелких соревнованиях старший классификатор может также выступать в качестве классификатора в классификационной группе.
- 12.7. В начале соревнований необходимо выделить достаточное время для проведения оценки спортсменов. На крупных соревнованиях рекомендуется не менее двух полных дней, в зависимости от количества спортсменов, подлежащих классификации.
- 12.8. На Всемирных открытых или региональных открытых соревнованиях, где имеется только одна классификационная группа, для классификации требуется один полный день с максимальным количеством 15 спортсменов. Если требуют классификации большее число спортсменов, то необходимо второй день или вторая классификационная группа.
- 12.9. Одна классификационная группа должна быть сформирована из 2 или 3 классификаторов как минимум из двух стран и по крайней мере с одним классификатором уровня 2 или уровня 3 в группе.
- 12.10. Классификация, выполняемая только одним классификатором вследствие исключительных обстоятельств, таких как позднее прибытие второго классификатора, может продолжаться только в том случае, если классификатор является медицинским классификатором. После классификации и участия в соревнованиях спортсмен, классифицированный одним классификатором, должен быть переклассифицирован на следующем санкционированном соревновании, в котором он участвует.

13. Обязанности классификационной группы

13.1. Общие положения

- 13.1.1. За проведение процедуры оценки отвечает классификационная группа. В рамках процедуры по оценке классификационная группа должна:
 - 13.1.1.1. Оценить, соответствует ли спортсмен критериям минимального поражения (MIC) для данного вида спорта.
 - 13.1.1.2. Оценить степень, в которой спортсмен способен выполнять конкретные задачи и виды деятельности, имеющие основополагающее значение для данного вида спорта; и
 - 13.1.1.3. Провести оценку при наблюдении на соревнованиях (ОА)

- 13.1.2. После процедуры оценки классификационная группа должна определить спортивный класс и назначить статус спортивного класса, или обозначить "классификация не завершена" (CNC).
- 13.1.3. Перед началом классификации главным классификатором или старшим классификатором на соревновании должна быть проведена оценка, имеет ли спортсмен годное поражение, после утверждения MDF, загруженного в базу данных BISFed.
- 13.1.4. Процедура оценки должна проходить в контролируемой несоревновательной обстановке, позволяющей проводить повторное наблюдение за ключевыми задачами и действиями.
- 13.1.5. Хотя другие факторы, такие как низкий уровень физической подготовки, низкий технический уровень и возраст, также могут влиять на основные задачи и виды деятельности в спорте, они не должны влиять на определение спортивного класса.
- 13.1.6. Спортсмен, имеющий и негодное поражение и годное поражение, может быть оценен классификационной группой на основе годного поражения при условии, что негодное поражение не влияет на способность классификационной группы назначить спортивный класс.
- 13.1.7. Спортивный класс должен быть назначен спортсмену в соответствии с процессами, указанными в Правилах классификации BISFed.

13.2. Классификация: составление расписания, замены и подготовка

- 13.2.1. Руководитель классификации BISFed (НОС) должен назначить старшего классификатора на соревнования в идеале по крайней мере за три (3) месяца до начала соревнований.
- 13.2.2. Классификационные группы должны быть назначены по крайней мере за два (2) месяца до соревнования.
- 13.2.3. НОС и старший классификатор должны работать с местным организационным комитетом (ЛОС) соревнований, чтобы подготовить

списки спортсменов. Имена спортсменов должны быть представлены руководителю классификации как минимум за четыре (4) недели до первого дня соревнований.

- 13.2.4. Старший классификатор должен предоставить Оргкомитету и командам национальных федераций расписание классификации до или во время их прибытия на соревнования. После этого любые замены должны быть одобрены старшим классификатором и техническим делегатом.
- 13.2.5. Все спортсмены, имеющие право участвовать в бочча, должны получить начальный класс у своей собственной национальной федерации. Классификация должна проводиться в соответствии с руководящими принципами, изложенными в Классификации BISFed и спортивных характеристиках и, в частности, национальные классификаторы должны быть обучены в соответствии с утвержденными стандартами BISFed.
- 13.2.6. В классификационном мастер-листе BISFed указываются имя, национальность, спортивный класс и статус спортивного класса спортсмена. Эта информация должна обновляться непосредственно до и / или во время соревнований.
- 13.2.7. Соответствующий национальный орган и / или национальный паралимпийский комитет должен загрузить Медицинскую диагностическую форму (MDF) в базу данных BISFed после завершения регистрации спортсмена на соревнования как минимум за 4 недели до начала соревнований, в которых спортсмен будет участвовать впервые (т. е. для спортсмена, заявленного с новым статусом).

14. Оценка спортсмена

14.1. В отношении спортсменов:

- 14.1.1. Спортсмен должен подтвердить свою личность в соответствии с требованиями классификационной группы, предоставив такой документ, как паспорт, удостоверение личности, лицензию бочча или аккредитацию соревнований.
- 14.1.2. Все спортсмены должны подписать форму согласия, в которой говорится, что спортсмен должен соблюдать все разумные

инструкции, данные классификационной группой.

- 14.1.3. Спортсмен должен явиться на процедуру оценки со всей спортивной экипировкой и оборудованием, относящимся к бочча, где спортсмен хочет получить спортивный класс, такой как желоба, поинтеры, перчатки или повязки.
- 14.1.4. Спортсмены имеют право на сопровождение членом национального органа спортсмена или национального паралимпийского комитета при посещении процедуры оценки. Спортсмен должен иметь сопровождающего, если он является несовершеннолетним или имеет интеллектуальные нарушения.
- 14.1.5. Спортсмен должен предоставить классификаторам информацию о поражении, лекарствах, медицинском устройстве / имплантате и любой операции, которая влияет на спортивные результаты. Если у спортсмена есть необычное или сложное поражение, требуется, чтобы спортсмен предоставил подтверждающую информацию о поражении, написанную на английском языке.
- 14.1.6. Спортсмены должны представить классификационной группе полный список лекарств.
- 14.1.7. Спортсмен должен соблюдать все разумные инструкции, данные классификационной группой.
- 14.1.8. Лицо, выбранное для сопровождения спортсмена на классификацию, должно быть знакомо с состоянием здоровья спортсмена и его спортивной историей.
- 14.1.9. Спортсмен и сопровождающее его лицо должны признавать условия формы Согласия на оценку спортсмена, как установлено BISFed.
- 14.1.10. Спортсмен должен предоставить BISFed медицинскую диагностическую информацию, которая должна быть представлена следующим образом:
 - 14.1.10.1. Медицинская диагностическая форма должна быть заполнена на английском языке, датирована и подписана сертифицированным медицинским специалистом.
 - 14.1.10.2. При необходимости медицинская диагностическая форма должна быть представлена с вспомогательной диагностической информацией и загружена в базу данных BISFed как минимум

за 4 недели до участия в классификации.

- 14.1.11. Если спортсмен не появится в соответствующей одежде, то он не будет классифицирован
- 14.1.12. Если состояние здоровья спортсмена вызывает боль, которая ограничивает или препятствует полному усилию во время оценки, то он не будет в это время тестироваться. Старший классификатор может, если позволит время, изменить график проведения его оценки
- 14.1.13. Если у спортсмена есть судорожные расстройства, которые являются вторичной характеристикой церебрального паралича или черепно-мозговой травмы, то он будет допущен к соревнованиям при условии, что состояние контролируется.

14.2. В отношении классификационной группы:

- 14.2.1. Классификационная группа может потребовать от спортсмена предоставить дополнительную подтверждающую медицинскую документацию, относящуюся к годному поражению спортсмена, если классификационная группа считает, что это необходимо для определения спортивного класса.
- 14.2.2. Классификационная группа должна проводить классификацию на английском языке, если иное не предусмотрено BISFed. Если спортсмен нуждается в переводчике, то за обеспечение переводчика отвечает член национального органа спортсмена или национального паралимпийского комитета. Переводчику разрешается присутствовать на процедуре оценки в дополнение к лицу, упомянутому в статье 14.1.4 выше.
- 14.2.3. Комиссия по классификации, проводящая Оценку спортсменов, может на любом этапе запросить медицинское, техническое или научное мнение(мнения) с согласия Руководителя Классификации и/или Главного Классификатора, если Комиссия по Классификации считает, что такое мнение(мнения) необходимо для выделения Спортивного класса.
- 14.2.4. В дополнение к любому мнению(мнениям), запрошенному в соответствии со статьей 14.2.3, классификационная группа может учитывать только доказательства, предоставленные ей соответствующим спортсменом, национальный орган,

национальным паралимпийским комитетом и BISFed (из любого источника) при определении спортивного класса.

- 14.2.5. Классификационная группа может делать, создавать или использовать видеоматериалы и / или другие записи в помощь при определении спортивного класса.

14.3. Процесс оценки спортсмена

Оценка спортсмена должна проводиться таким образом, чтобы соблюдался Международный стандарт защиты классификационных данных и чтобы соответствовать положениям Международного стандарта классификационного персонала и подготовки. Вся физическая, техническая и оценка при наблюдении может быть записана на видео.

14.3.1. Физическая оценка:

- 14.3.1.1. Установить, что спортсмен имеет годное поражение в соответствии с критериями Bisfed о годных поражениях (см. Приложение 1)
- 14.3.1.2. Физическая оценка проводится медицинскими классификаторами, как подробно описано ниже, чтобы установить соответствие с МІС.
- 14.3.1.3. Классификационная группа должна начать со сбора информации о медицинском состоянии и истории спортсмена в этом виде спорта.
- 14.3.1.4. Затем группа должна провести физическую оценку спортсмена в соответствии с методами оценки, предусмотренными Правилами классификации BISFed.
- 14.3.1.5. Первоначальные компоненты физической оценки для определения ограничения активности могут включать, но не ограничиваются, осмотром медицинскими членами классификационной группы (врач, физиотерапевт).

14.3.2. Оценка ограничения двигательной активности

Оценка ограничения двигательной активности включает, но не ограничивается:

- 14.3.2.1. Координация верхней конечности (метатель)/нижней конечности (игрок ногой), определяемая как способность произвольно и быстро выполнять плавные и точные движения .
- 14.3.2.2. Равновесие сидя, определяемое как способность поддерживать линию центра тяжести (вертикальную линию от центра массы) тела в пределах основания опоры с минимальным постуральным покачиванием или компенсаторной активностью.
- 14.3.2.3. Симметрия туловища и верхней / нижней конечности, определяемая как соответствие и / или сходство движений на противоположных сторонах тела от разделительной линии или плоскости.
- 14.3.2.4. Диапазон движения, определяемый как полное движение или оптимальный потенциал сустава, обычно это диапазон его сгибания и разгибания, включая завершение броска или толчка.
- 14.3.2.5. Нарушение функции верхних конечностей, определяемое как влияние спастики, атаксии, атетоза или мышечной слабости на выполнение всего движения.
- 14.3.2.6. Эта оценка проводится в контролируемой внесоревновательной обстановке (предпочтительно на корте для бочча), которая позволяет повторно наблюдать за ключевыми задачами и действиями в бочча (т. е. надежный/проверенный тест и предварительно разработанные технические ситуации, которые позволяют спортсмену продемонстрировать все типы бросков во все части корта), и соответствующие навыки управления коляской, включая: применение тормозов, управление, вращение колес (относящееся к спорту) и управление джойстиком или устройствами управления колясками с электроприводом.

14.3.3. **Техническая оценка:**

Техническая оценка должна проводиться техническим классификатором. Эта оценка будет сосредоточена на определении ограничения активности в моделируемых спортивных условиях. Оценка ограничения двигательной активности включает, но не ограничивается:

- 14.3.3.1. Ловкость рук, включая манипуляцию, захват и выпуск мяча при броске.
- 14.3.3.2. Координация движений между туловищем и верхними конечностями (игрок рукой) / туловищем и / или нижними конечностями (игрок ногой).
- 14.3.3.3. Управление туловищем и компенсаторные стратегии (наблюдение и запись того, как спортсмен сидит в коляске и использует ремни, спинку, подножки и вспомогательные устройства)
- 14.3.3.4. Оценка выполнения различных бросков / ударов для определения влияния поражения на скорость/мощность, точность, силу, контроль.
- 14.3.3.5. Связь между спортсменом и используемым им спортивным инвентарем, например прокат мяча вниз по желобу (BC3).
- 14.3.3.6. Классификаторы должны быть уверены, что спортсмен прикладывал максимальные усилия во время технической оценки, используя все оборудование и технические средства, например фиксации, которые спортсмен собирается использовать в соревнованиях.

Если оценка спортсмена не будет признана классификационной группой завершённой, спортсмену не будет присвоен спортивный класс, и он не будет иметь права участвовать в какой-либо части соответствующего соревнования BISFed.

15. Оценка при наблюдении на соревнованиях (ОА)

15.1. Общие положения

- 15.1.1. Все спортсмены бочча, классифицированные на международном уровне, должны принять участие в соревнованиях до того, как классификационная группа определит окончательный спортивный класс и присвоит этому спортсмену статус спортивного класса.
- 15.1.2. Спортсмен будет включен в соревнование с тем спортивным классом, который был назначен классификационной группой после завершения начальных компонентов оценочной процедуры, которая включает в себя физическую оценку: оценка годного поражения, оценка критериев минимального поражения (MIC), и техническую оценку способности спортсменов выполнять конкретные задачи и основные виды деятельности для игры в бочча.
- 15.1.3. Оценка при наблюдении на соревнованиях должна проводиться во время первого появления спортсменов или последующих его выступлений в течение индивидуального соревнования в группе. Первое появление - это первый раз, когда спортсмен участвует в соревновании в определенном спортивном классе.
- 15.1.4. Если первое появление во время соревнований происходит в группе командного/парного соревнования, спортивный класс может быть назначен или изменения могут быть сделаны только в том случае, если проведенная оценка при наблюдении была достаточной для определения функции спортсмена.
- 15.1.5. Оценка при наблюдении на соревнованиях может проводиться в квалификационных играх соревнования BISFed. Во время квалификационных игр спортивный класс спортсмена **не может быть изменен.**
- 15.1.6. Классификационная группа может продолжать оценку при наблюдении на следующей игре / играх в групповых раундах, если она не достигнет окончательного консенсуса в отношении определения спортивного класса. Некоторые причины этого, но не ограничиваясь ими:
 - a) Спортсмен недостаточно участвовал во время игры по усмотрению классификационной группы (это может

произойти в командных или парных соревнованиях, если спортсмен не находится на корте достаточно времени или не выпускает достаточное количество мячей).

- b) Уровень матча не достаточно высок для потенциал спортсмена.
- c) Спортсмен получил травму.
- d) Классификационная группа не смогла провести ОА (например, много спортсменов необходимо было наблюдать в первом раунде матчей)

15.1.7. Классификационная группа должна назначить спортивный класс и определить статус спортивного класса после завершения оценки при наблюдении во время групповых игр.

15.2. Изменения спортивного класса после оценки при наблюдении

Если в результате оценки при наблюдении в соревнованиях

классификационная группа BISFed изменила спортивный класс спортсмена:

- 15.2.1. Старший классификатор BISFed должен сообщить представителю национальной команды и техническому делегату (TD) о решении классификационной группы в кратчайшие сроки, насколько это возможно с точки зрения материально-технического обеспечения, во время этапов групповых соревнований.
- 15.2.2. Существуют заданные временные точки, в которых классификационное изменение может быть внесено в спортивный класс спортсмена на соревнованиях BISFed:
 - 15.2.2.1. Во время группового этапа
 - 15.2.2.2. В конце группового этапа
 - 15.2.2.3. Между индивидуальными и командными / парными играми на соревнованиях
 - 15.2.2.4. Смена спортивного класса вступает в силу немедленно (только на этапах групповых игр и перед турами на выбывание)

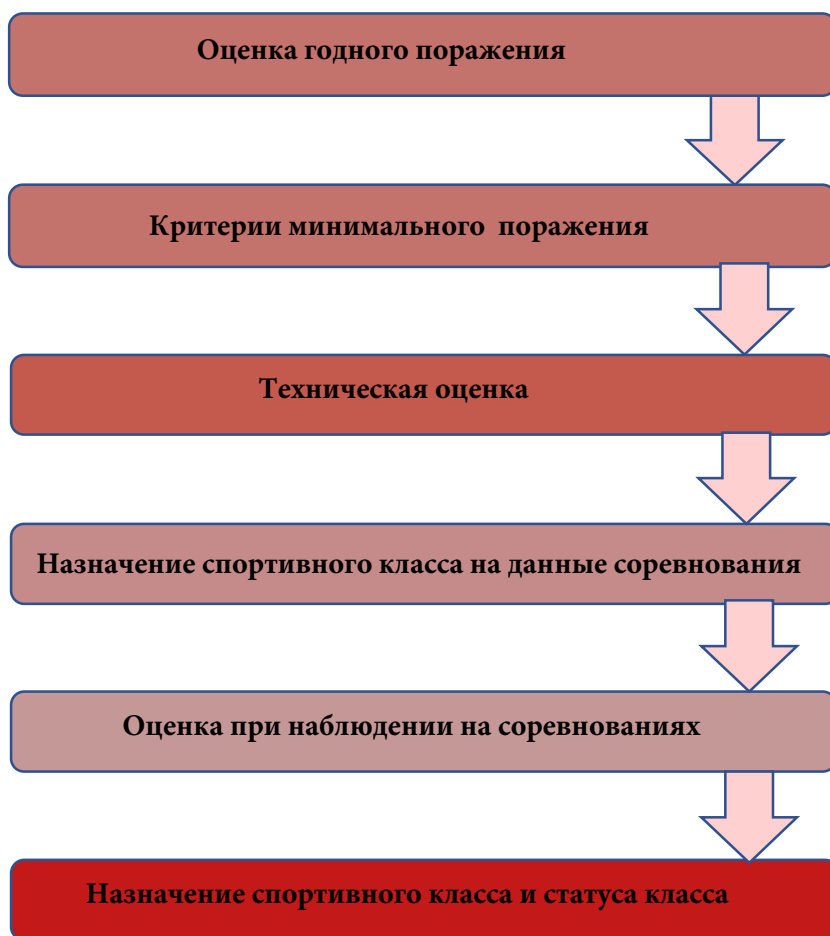
- 15.2.3. До изменения спортивный класс спортсмена считается правильным, и любые результаты, показанные до изменения, должны оставаться действительными как для этого соревнования, так и для мирового рейтинга.
- 15.2.4. Во время группового этапа, если спортивный класс спортсмена изменяется, и спортсмен или его/ее команда или пара не могут продолжить участие, любые оставшиеся матчи в группе будут аннулированы (т. е. как если бы сторона пропустила колл-рум).
- 15.2.5. Если спортивный класс спортсмена изменен и спортсмен или его команда или пара не могут продолжить игры в квалификационном туре, 2-е место в пуле продвигается.
- 15.2.6. Во время квалификационного тура соревнований изменение спортивного класса не допускается.
- 15.2.7. TD может вносить коррективы в стартовые списки и расписание, если изменения вносятся до начала соревнования в соответствии со спортивными и / или классификационными правилами BISFed; и
- 15.2.8. TD / LOC должен сообщить другим командам / странам и любым другим соответствующим сторонам о любых изменениях как можно скорее с точки зрения логистики.
- 15.2.9. Спортсмену должно быть предъявлено письменное уведомление о любых изменениях, связанных с классификацией в период соревнований. Оно должно включать:
 - 15.2.9.1. Присвоенный спортсмену спортивный класс
 - 15.2.9.2. Обновленный статус спортсмена в спортивном классе и
 - 15.2.9.3. Подробная информация о любых процедурах по протесту.
- 15.2.10. LOC несет ответственность за информирование всех соответствующих сторон о результатах оценки спортсменов после получения соответствующего уведомления от старшего классификатора.

15.3. Соревнование в более высоком спортивном классе

Спортсмен может соревноваться в более высоком (с меньшим поражением) спортивном классе на конкретном соревновании по усмотрению старшего классификатора BISFed и технического делегата.

Если спортсмен соревнуется в более высоком/с меньшим поражением спортивном классе, например BC1 соревнуется как BC2, он останется в этом спортивном классе до окончания данного соревнования BISFed.

Рисунок 1: Процесс оценки спортсмена



16. Статус спортивного класса

Спортсмен заявляется на первую международную классификацию с новым статусом спортивного класса (N). Если классификационная группа назначает спортсмену спортивный класс, она также должна указать статус спортивного класса. Статус спортивного класса указывает, будет ли обязан спортсмен пройти оценку спортсмена в будущем; и может ли спортивный класс спортсмена быть предметом протеста.

Статус спортивного класса, присвоенный спортсмену классификационной группой в конце оценки и наблюдения, будет одним из следующих:

- a) Постоянный (C)
- b) Пересмотр (R)
- c) Пересмотр с фиксированной датой пересмотра (RFD)

16.1. Статус спортивного класса Новый (N)

- 16.1.1. Bisfed присваивает спортсмену статус спортивного класса Новый (N) до участия в первой процедуре оценки спортсмена.
- 16.1.2. Спортсмен со статусом спортивного класса Новый (N) должен явиться на процедуру оценки до участия в любом международном соревновании, если BISFed не указывает иное.

16.2. Статус спортивного класса Пересмотр (R)

- 16.2.1. Спортсмену будет назначен статус спортивного класса Пересмотр (R), если классификационная группа сочтет, что потребуются дополнительные оценочные процедуры.
- 16.2.2. Классификационная группа может исходить из того, что потребуются дальнейшие процедуры оценки на основе ряда факторов, включая, но не ограничиваясь ситуаций, когда спортсмен только недавно начал участвовать в санкционированных или признанных BISFed соревнованиях, имеет изменяющееся и/или прогрессирующее поражение/поражения, которое является/являются постоянным, но не стабильным; и/или еще не достиг полной скелетно-мышечной или спортивной зрелости.
- 16.2.3. Спортсмен со статусом спортивного класса Пересмотр (R) будет проходить вторую оценку спортсмена только перед участием в международных соревнованиях по истечении не менее 12 месяцев с момента первой оценки, если BISFed не указывает иное, где имеются

две (2) классификационные группы или где имеется одна (1) группа при условии, что есть время для такой классификации в расписании.

16.3. **Статус спортивного класса Пересмотр с фиксированной датой (RFD)**

- 16.3.1. Спортсмену может быть назначен статус спортивного класса Пересмотр с фиксированной датой пересмотра (RFD), если классификационная группа считает, что дальнейшая оценка спортсмена потребуется, но не будет необходима до установленной даты, являющейся фиксированной датой пересмотра.
- 16.3.2. Спортсмен со статусом спортивного класса RFD должен будет принять участие в процедуре оценки при первой возможности после соответствующей фиксированной даты пересмотра.
- 16.3.3. Спортсмен, которому был присвоен статус спортивного класса RFD, не может принимать участие в процедуре оценки до установленной даты пересмотра, если только не был подан и принят запрос на пересмотр по медицинским причинам и/или протест.
- 16.3.4. При наличии каких-либо особых обстоятельств, таких как отмена соревнований перед Паралимпийскими играми без каких-либо других возможностей для классификации, спортсмену может быть предоставлена новая дата классификации после Паралимпийских игр со статусом с фиксированной датой пересмотра, если на Паралимпийских играх не будет никакой классификации.

16.4. **Статус спортивного класса Постоянный (C)**

- 16.4.1. Спортсмену будет назначен статус спортивного класса Постоянный (C), если классификационная группа BISFed удовлетворена тем, что и годное поражение спортсмена, и способность спортсмена выполнять конкретные задачи и виды деятельности, имеющие основополагающее значение для вида спорта, являются и будут оставаться стабильными в пределах этого спортивного класса.
- 16.4.2. Спортсмен с постоянным статусом спортивного класса не обязан проходить какую-либо оценку спортсмена в будущем (за исключением положений настоящих Правил классификации, касающихся протестов (Часть 6), пересмотра по медицинским причинам (Часть 8) и изменений критериев спортивного класса (16.5)).

- 16.4.3. Спортсмену не будет присвоен постоянный статус спортивного класса, пока спортсмен не пройдет оценку при наблюдении на соревнованиях.
- 16.4.4. Классификационная группа определяет, что спортсмен не должен проходить классификацию в дальнейшем, на основе физической оценки; технической оценки и по завершении оценки при наблюдении на соревнованиях (ОА). Это относится к спортсменам, которые соответствуют всем критериям класса и, безусловно, в пределах критериев спортивного класса.
- 16.4.5. В связи с переменным характером восстановления после приобретенной / черепно-мозговой травмы или травмы позвоночника такой спортсмен не может получить постоянный статус (С) по крайней мере в течение 4 лет после травмы. Спортсмен будет оставаться в статусе пересмотра (R) по крайней мере в течение четырех (4) лет после травмы и должен пройти классификацию как минимум два (2) раза на санкционированных соревнованиях BISFed в том же спортивном классе в течение как минимум двух (2) лет.

16.5. Изменения критериев спортивного класса

Если BISFed изменяет какие-либо критерии спортивного класса и/или методы оценки, указанные в настоящих Правилах или приложениях к настоящим Правилам, то:

- 16.5.1. BISFed может поменять любому спортсмену постоянный статус спортивного класса (С) на статус спортивного класса Пересмотр (R) и потребовать, чтобы спортсмен принял участие в процедуре оценки при первой же возможности; или
- 16.5.2. BISFed может отменить пересмотр с фиксированной датой пересмотра (RFD) у любого спортсмена и потребовать, чтобы спортсмен принял участие в процедуре оценки при первой же возможности; и
- 16.5.3. В обоих случаях соответствующий национальный орган или Национальный паралимпийский комитет должны быть проинформированы как можно скорее.

16.6 Схема оценки спортсмена

<u>До соревнований</u>		<u>Период после проведения оценки</u>		<u>Период после первого появления</u>
N	→	OA	→	R или RFD или C
		или		
		NE → 2 ^{ая} оценка		
2-я оценка	→	* NE или → OA		
R или RFD	→	OA	→	R, RFD или C
		или		
		NE → 2ая оценка		
2-я оценка	→	* NE или → OA		

* дальнейшая оценка невозможна

17. Уведомление о спортивном классе и статусе спортивного класса

Результаты оценки спортсмена должны быть предоставлены спортсмену и/или национальному органу или национальному паралимпийскому комитету и опубликованы как можно скорее после завершения оценки спортсмена во время соревнований в группе. Особые положения о размещении результатов могут быть установлены LOC.

Письменное уведомление будет предоставлено спортсмену и передано представителю национальной федерации спортсмена и должно включать:

- a) Установленный спортивный класс спортсмена
- b) Обновленный статус спортивного класса спортсмена
- c) Подробная информация о процедурах, связанных с протестом

17.1. Уведомление для новых спортсменов

- 17.1.1. После завершения физической оценки и технической оценки, подробно описанных выше, спортсмены со статусом спортивного класса N будут либо проходить оценку при наблюдении (OA), либо будут не годными (NE).

17.1.2. После оценки при наблюдении на соревнованиях новые спортсмены (N) будут уведомлены о своем спортивном классе и статусе спортивного класса Пересмотр (R), Пересмотр с фиксированной датой пересмотра (RFD) или Постоянный (C), или будут проходить дальнейшую оценку классификационной группой.

17.2. Уведомление о статусе спортивного класса для спортсменов со статусом пересмотра или пересмотра с фиксированной датой

17.2.1. После оценки при наблюдении на соревнованиях спортсмены со статусом пересмотра или RFD будут уведомлены о своем спортивном классе и статусе спортивного класса.

17.2.2. Если статус постоянный, то дальнейшая оценка не требуется.

17.2.3. При статусе пересмотра или RFD, максимум 3 оценки спортсмена должно быть проведено в течение минимум 3-х лет. Только по медицинским показаниям не должно проводиться 2 пересмотра в течение 12 месяцев.

17.3 Уведомление третьих сторон

17.3.1. ЛОС должен предоставить всю необходимую информацию, которую могут потребовать команды для просмотра на соревнованиях классов любых спортсменов, которые участвуют в соревнованиях со статусом спортивного класса N, R или RFD.

17.3.2. Старший классификатор должен проинформировать местный организационный комитет и технического делегата BISFed об обновленных результатах классификации спортсменов после завершения процедуры оценки.

17.4. Окончательное подтверждение после соревнований

17.4.1. Старший классификатор соревнований должен подтвердить каждый спортивный класс и статус спортивного класса, назначенный классификационными группами, до окончания соревнования.

17.4.2. BISFed должен опубликовать результаты оценки спортсменов на соревнованиях после классификации, и результаты должны быть доступны после соревнований в базе данных на веб-сайте BISFed в течение 4 недель.

ЧАСТЬ ПЯТАЯ: Спортивный класс Не годен

18. Спортивный класс Не годен

Если BISFed определит, что спортсмен:

- a) Имеет поражение, которое не является годным поражением; или
- b) Не имеет основного заболевания, BISFed должен дать спортсмену спортивный класс Не годен (NE).
- c) Если классификационная группа определит, что спортсмен, у которого есть годное поражение, не соответствует критериям минимального поражения (MIC) для вида спорта, этот спортсмен должен быть отнесен к спортивному классу Не годен (NE) в этом виде спорта.

18.1. Отсутствие годного поражения

18.1.1. Если BISFed определит, что спортсмен не имеет годного поражения, основываясь на информации, предоставленной в базе данных BISFed, и в загруженной медицинской диагностической форме вместе с другими подтверждающими медицинскими доказательствами, то спортсмен:

18.1.1.1. Не получит разрешения участвовать в процедуре оценки;

и

18.1.1.2. Получит от BISFed спортивный класс Не годен (NE) со статусом спортивного класса Постоянный (C).

18.1.2. Если другая международная спортивная федерация определила спортсмену спортивный класс Не годен (NE), потому что у спортсмена нет годного поражения, BISFed может также сделать это без необходимости проведения процедуры, подробно описанной в настоящих Правилах классификации.

Спортсмены, у которых было установлено заболевание с поражениями, которые не дают права на участие в бочча, не будут рассматриваться классификационной группой или группой по протестам, как это определено руководителем классификации и/или классификационной группой, и им не будет разрешено участвовать в виде спорта.

18.2. **Несоответствие критериям минимального поражения (MIC)**

18.2.1. Спортсмен должен иметь годное поражение и оно должно соответствовать критериям минимального поражения, изложенным в Правилах классификации BISFed для каждого класса, чтобы иметь право участвовать в соревнованиях.

18.2.1.1. Если классификационная группа BISFed определит, что спортсмен не имеет такого годного поражения и/или что годное поражение не соответствует критериям минимального поражения, то ему будет назначен спортивный класс Не годен (NE), и спортсмен не будет иметь права участвовать в соревнованиях.

18.2.1.2. Если на соревнованиях имеется вторая классификационная группа BISFed, то спортсмен должен будет пройти вторую процедуру оценки спортсмена на этом соревновании. Это должно произойти как можно скорее на соревновании, где имеется вторая группа.

18.2.2. В ожидании второй процедуры оценки спортсмена ему будет назначен спортивный класс Не годен (NE) со статусом спортивного класса Пересмотр (R). Спортсмен не будет допущен к соревнованиям до этого пересмотра.

18.2.3. Если вторая классификационная группа BISFed определит, что спортсмен не соответствует критериям минимального поражения (или если спортсмен отказывается участвовать во второй процедуре оценки во время, установленное старшим классификатором);
то спортсмену будет назначен спортивный класс Не годен (NE) с постоянным статусом спортивного класса. Спортсмен не будет допущен к участию в этом соревновании или любых последующих соревнованиях BISFed.

- 18.2.4. Если спортсмен подает протест (или подвергается протесту) по ранее назначенному спортивному классу, отличающемуся от класса Не годен, и группой протеста ему определен спортивный класс Не годен, то спортсмену должна быть предоставлена дополнительная и заключительная процедура оценки, на которой будет еще раз рассмотрено решение группы протеста о назначении спортивного класса Не годен.
- 18.2.5. Если классификационная группа BISFed назначает спортивный класс Не годен на основании того, что она определила, что спортсмен не соответствует критериям минимального поражения (MIC) для BISFed, то спортсмен может иметь право участвовать в другом виде спорта, при условии прохождения процедуры оценки спортсмена в этом виде спорта.
- 18.2.6. Если спортсмену выделен спортивный класс Не годен, это не ставит под сомнение наличие у него подлинного поражения. Это только решение о праве спортсмена участвовать в соревнованиях по бочча.

ЧАСТЬ ШЕСТАЯ: Протесты

19. Сфера протеста

- 19.1. Термин «Протест» используется в этих Правилах, как и в Международном стандарте по протестам и апелляциям Международного паралимпийского комитета (IPC). Он относится к процедуре, при которой готовится и впоследствии рассматривается формальное возражение по спортивному классу спортсмена.
- 19.2. Протест может быть подан только в отношении спортивного класса спортсмена. Протест не может быть подан в отношении статуса спортивного класса спортсмена.
- 19.3. Протест не может быть подан в отношении спортсмена, которому был назначен спортивный класс Не годен, учитывая, что спортсмен должен автоматически рассматриваться второй классификационной группой в соответствии с международным стандартом оценки спортсменов и правилами BISFed.
- 19.4. BISFed является ответственным органом для разрешения любого протеста, сделанного в отношении спортивного класса спортсмена в бочча.

20. Стороны, которым разрешено подавать протест

У спортсмена нет возможности самостоятельно подавать протест. Протест может быть подан от имени спортсмена только членом BISFed, представляющим спортсмена (т. е. национальным органом и/или национальным паралимпийским комитетом), который может быть одним из следующих органов:

- 20.1. Национальная федерация;
- 20.2. Национальный паралимпийский комитет; или
- 20.3. BISFed

21. Национальные протесты

- 21.1. Национальная федерация или национальный паралимпийский комитет может подать протест только в отношении спортсмена, находящегося под его юрисдикцией на соревнованиях или в местах, отведенных для оценки спортсмена BISFed.

- 21.2. Национальный протест, поданный на соревнованиях, должен быть подан не позднее окончания игр в группе в соответствии со сроками, установленными BISFed:
 - 21.2.1. В течение одного (1) часа с момента уведомления спортсмена о решении классификационной группы после проведения физической и технической оценки.
 - 21.2.2. В течение одного (1) часа после публикации итогов оценки спортсменов после завершения оценки при наблюдении на соревнованиях.
- 21.3. Если протест был подан до первого появления, спортсмен не должен быть допущен к соревнованиям до тех пор, пока протест не будет разрешен.

22. Процедура подачи национального протеста

- 22.1. Чтобы подать национальный протест, национальный орган или национальный паралимпийский комитет должен доказать, что протест является добросовестным с подтверждающими доказательствами, и заполнить форму протеста, формат которой определяется BISFed и должен включать в себя следующее:
 - 22.1.1. Имя и страна протестующего спортсмена;
 - 22.1.2. Детали опротестованного решения и / или копия опротестованного решения;
 - 22.1.3. Объяснение причины подачи протеста и обоснование того, почему национальная федерация или национальный паралимпийский комитет считает, что опротестованное решение является ошибочным;
 - 22.1.4. Ссылка на конкретное правило (правила), которое, как утверждается, было нарушено, должна быть четкой.
- 22.2. Документы по протесту должны быть предоставлены старшему классификатору соответствующего соревнования BISFed в течение одного часа (60 минут). При получении документов по протесту старший классификатор должен провести проверку протеста, по итогам которой возможны два результата:
 - 22.2.1. Старший классификатор BISFed может отклонить протест,

если по усмотрению старшего классификатора протест не соответствует требованиям, указанным в пункте 22.1; или

- 22.2.2. Старший классификатор BISFed может принять протест, если, по усмотрению старшего классификатора, протест соответствует требованиям подачи протеста в пункте 22.1.
- 22.3. Старший классификатор может по своему усмотрению связаться с руководителем классификации BISFed для принятия или отклонения поданного протеста .
- 22.4. Если протест отклоняется, то старший классификатор BISFed должен уведомить все соответствующие стороны и предоставить письменное объяснение национальной федерации или национальному паралимпийскому комитету в кратчайшие сроки. Протестный сбор не будет возвращен.
- 22.5. Если протест принимается:
 - 22.5.1. Спортивный класс спортсмена, являющегося предметом протеста, должен оставаться неизменным до окончания рассмотрения протеста, но статус спортивного класса этого спортсмена должен быть изменен на статус спортивного класса Пересмотр, который вступает в силу немедленно, если он уже не являлся Пересмотром;
 - 22.5.2. Старший классификатор BISFed должен назначить группу протеста в соответствии со статьей 25 для проведения новой процедуры оценки в разумно кратчайшие сроки, которая должна быть проведена, если это практически возможно, на соревнованиях, где протест был подан; и
 - 22.5.3. Старший классификатор должен уведомить все соответствующие стороны о времени и дате проведения группой протеста новой процедуры оценки.
- 22.6. Чтобы подать протест, национальная федерация или национальный паралимпийский комитет должен заплатить Bisfed сбор за протест. Сбор в размере ста пятидесяти (150) евро/стерлингов (если нет другой суммы, указанной LOC для данного соревнования).

23. Протесты BISFed

BISFed может по своему усмотрению подать протест международной спортивной федерации в любое время в отношении спортсмена, находящегося под ее юрисдикцией, если:

- 23.1. Считает, что спортсмену мог быть назначен неправильный спортивный класс; (т. е. есть веские основания полагать, что способность опротестованного спортсмена выполнить конкретную задачу для бочка не соответствует спортивному классу, который был назначен опротестованному спортсмену); или
- 23.2. Участник BISFed готовит документированный запрос в BISFed, направленный администратору BISFed. Оценка обоснованности запроса осуществляется исключительно по усмотрению руководителя классификации Классификационного комитета BISFed, и любой такой запрос не требует протеста или разрешения BISFed на конкретном соревновании. Международный стандарт для протестов и апелляций – последняя версия.

24. Процедура подачи протестов BISFed

- 24.1. Если BISFed решает подать протест от международной спортивной федерации, руководитель классификации BISFed должен при первой же возможности сообщить об этом соответствующей национальной федерации или национальному паралимпийскому комитету.
- 24.2. Руководитель классификации BISFed должен представить соответствующей национальной федерации или национальному паралимпийскому комитету письменное объяснение причин подачи протеста BISFed и основание, при котором руководитель классификации считает его обоснованным.
- 24.3. Если BISFed подает протест как международная спортивная федерация:
 - 24.3.1. Спортивный класс опротестованного спортсмена должен оставаться неизменным до окончания рассмотрения протеста;
 - 24.3.2. Статус спортивного класса опротестованного спортсмена должен быть немедленно изменен на пересмотр, если статус спортивного класса опротестованного спортсмена уже не являлся пересмотром; и
 - 24.3.3. Для разрешения протеста в разумно кратчайшие сроки должна быть назначена группа протеста.

25. Группа протеста

- 25.1. Старший классификатор BISFed может выполнять одну или несколько функций руководителя классификации,

предусмотренных в настоящей статье 25, если это разрешено руководителем классификации.

- 25.2. Группа протеста должна быть назначена руководителем классификации BISFed в соответствии с положениями о назначении классификационной группы Международного стандарта оценки спортсменов.
- 25.3. В состав группы протеста не должно входить ни одно лицо, входившее в состав классификационной группы, которая:
 - 25.3.1. Сделала решение о протесте; или
 - 25.3.2. Проводила любую часть оценки спортсмена в отношении опротестованного спортсмена в течение 12 месяцев до даты принятия решения о протесте, если иное не согласовано с национальным органом, национальным паралимпийским комитетом или международной спортивной федерацией, подавшей протест.
- 25.4. Руководитель классификации BISFed должен уведомить все соответствующие стороны о времени и дате оценки спортсмена, которая должна быть проведена группой протеста.
- 25.5. Группа протеста должна провести новую оценку спортсмена в соответствии с Международным стандартом оценки спортсмена. Группа протеста может ссылаться на протестные документы при проведении новой оценки спортсмена.
- 25.6. Группа протеста должна определить спортивный класс и назначить статус спортивного класса. Все соответствующие стороны должны быть уведомлены о решении группы протеста как можно скорее после оценки спортсмена.
- 25.7. Решение группы протеста в отношении как национального протеста, так и протеста международной спортивной федерации, является окончательным. У национальной федерации, национального паралимпийского комитета или международной спортивной федерации нет возможности подать еще один протест. Если есть проблемы с процессом, предпринятым для принятия решения, и требования апелляции выполнены, то решение может быть надлежащим образом пересмотрено, как указано в части 11 настоящего Международного стандарта.
- 25.8. Группа протеста может обратиться за медицинской, спортивной или научной экспертизой при пересмотре спортивного класса спортсмена.

26. Положения, когда отсутствует группа протеста

- 26.1. Если протест подан на соревновании BISFed, но нет возможности разрешить протест на этом соревновании:
 - 26.1.1. Опротестуемый спортсмен должен быть допущен к соревнованиям в спортивном классе, являющимся предметом протеста, со статусом спортивного класса Пересмотр до разрешения протеста; и
 - 26.1.2. если протест сделан и принят на соревновании только с одной (1) классификационной группой, протест будет направлен руководителю классификации, который назначит группу протеста на следующем санкционированном соревновании BISFed, которое посетит спортсмен.
 - 26.1.3. Должны быть приняты все разумные меры для обеспечения скорейшего урегулирования протеста.

27. Специальные положения

- 27.1. BISFed может принять решение о том, чтобы некоторые или все компоненты Оценки спортсмена проводились в месте и времени вне проведения соревнований ("Место вне соревнований") в соответствии с Международным стандартом и Международным стандартом оценки спортсменов. Если спортсмены желают воспользоваться этим положением, то они должны понимать, что их класс все равно необходимо будет определить после оценки при наблюдении на соревновании.
- 27.2. BISFed должен установить положения о протестах, позволяющие рассматривать протесты, когда оценка спортсмена проводится в месте, не являющемся местом проведения соревнований, в соответствии с Международным стандартом.
- 27.3. Специальные положения, касающиеся протестов во время крупных соревнований, могут издаваться МПК и/или BISFed для работы во время комплексных спортивных соревнований, санкционированных региональными паралимпийскими комитетами, и других соревнований.

ЧАСТЬ СЕДЬМАЯ: Ненадлежащее поведение во время процедуры оценки

28. Неявка на процедуру оценки

- 28.1. Спортсмен несет личную ответственность за посещение процедуры оценки.
- 28.2. Национальная федерация спортсмена или национальный паралимпийский комитет должны принять разумные меры для обеспечения того, чтобы спортсмен явился на процедуру оценки.
- 28.3. Неявка определяется исключительно как отказ от участия в установленное для спортсмена время, чтобы встретиться с классификационной группой в целях процедуры оценки. Отказ от участия в оценке включает, но не ограничивается:
 - 28.3.1. неявка на оценку в указанное время или место;
 - 28.3.2. неявка на оценку с соответствующим оборудованием / одеждой и /или документацией; или
 - 28.3.3. неявка на оценку в сопровождении необходимого персонала поддержки спортсмена (т. е. когда спортсмен не владеет английским языком или является несовершеннолетним).
- 28.4. Если спортсмен не является на процедуру оценки, группа классификации должна сообщить об этом старшему классификатору BISFed.
 - 28.4.1. Старший классификатор может, если он убежден, что существует разумное объяснение неявки и с учетом практических аспектов на соревнованиях, назначить другую дату и время для участия спортсмена в дальнейшей процедуре оценки с классификационной группой.
 - 28.4.2. Спортсмену может быть предоставлен второй и последний шанс принять участие в оценке.
- 28.5. Если спортсмен не в состоянии предоставить разумное объяснение своей неявки, или спортсмен не может явиться на процедуру оценки во второй раз, ему не будет назначен спортивный класс, а сам спортсмен

не будет допущен к участию в соответствующем соревновании.

29. Приостановка процедуры оценки

- 29.1. Классификационная группа по согласованию со старшим классификатором может приостановить процедуру оценки, если она не может определить спортсмену спортивный класс, включая, но не ограничиваясь, одним или несколькими из следующих обстоятельств:
- 29.1.1. Несоблюдение спортсменом какой-либо части настоящих Правил классификации;
 - 29.1.2. Отказ со стороны спортсмена предоставить любую медицинскую информацию, которую обоснованно требует классификационная группа;
 - 29.1.3. Классификационная группа считает, что использование (или неиспользование) любого лекарственного средства и/или медицинских процедур/устройств/импланта, раскрытых спортсменом, повлияет на возможность определения класса справедливым образом;
 - 29.1.4. Спортсмен имеет заболевание, которое может ограничивать или запрещать выполнение требований классификационной группы во время процедуры оценки, что, по мнению классификационной группы, повлияет на ее способность проводить оценку справедливым образом;
 - 29.1.5. Спортсмен не может эффективно общаться с группой классификации;
 - 29.1.6. Спортсмен отказывается или не может выполнить любые разумные инструкции, данные любым персоналом классификации, до такой степени, что процедура оценки не может быть проведена справедливым образом; и/или
 - 29.1.7. Демонстрация спортсменом своих способностей не согласуется с любой информацией, имеющейся в распоряжении классификационной группы до такой степени, что процедура оценки не может быть проведена справедливым образом.
- 29.2. Если процедура оценки приостанавливается группой по классификации, то

необходимо предпринять следующие шаги:

- 29.2.1. Спортсмену и/или соответствующему Национальному органу или Национальному Паралимпийскому комитету будет предоставлено объяснение по поводу приостановления и подробная информация о мерах по исправлению положения, которые требуются со стороны спортсмена;
 - 29.2.2. Если спортсмен принимает меры по исправлению положения к удовлетворению старшего классификатора BISFed или руководителя классификации, процедура оценки возобновляется; а
 - 29.2.3. Если спортсмен не выполняет и не принимает меры по исправлению положения в течение указанного срока, процедура оценки будет прекращена, и спортсмен должен быть отстранен от участия в любом соревновании до завершения определения класса.
- 29.3. Если процедура оценки приостанавливается классификационной группой BISFed, то классификационная группа может отнести спортсмена в состояние "классификация не завершена" в соответствии с настоящими Правилами классификации.
- 29.4. Приостановление процедуры оценки может подлежать дальнейшему расследованию любого возможного преднамеренного введения в заблуждение (Часть 9).
- 29.5. Дисциплинарные меры могут быть применены в отношении вспомогательного персонала спортсмена, который причастен к любому поведению спортсмена, приводящему к приостановке процедуры оценки, или который не предпринимает разумных шагов, чтобы избежать приостановления.

ЧАСТЬ ВОСЬМАЯ: Пересмотр по медицинским причинам

30. Пересмотр по медицинским причинам

- 30.1. Эта статья применяется к любому спортсмену бочча, которому был назначен спортивный класс с постоянным статусом (C) или статусом пересмотра с фиксированной датой (FRD).
- 30.2. Изменение характера или степени нарушения здоровья спортсмена может означать, что необходим пересмотр, чтобы убедиться, что любой спортивный класс, назначенный этому спортсмену, является правильным.

- Этот пересмотр называется "Пересмотр по медицинским причинам" и начинается с подачи формы запроса на Пересмотр по медицинским причинам (Приложение 7).
- 30.3. Запрос на пересмотр по медицинским причинам должен быть сделан, если изменение характера или степени поражения спортсмена изменяет способность спортсмена выполнять конкретные задачи и виды деятельности, требуемые видом спорта, таким образом, который четко отличается от изменений, связанных с уровнями подготовки, физической подготовки и мастерства.
 - 30.4. Запрос на пересмотр по медицинским причинам должен быть сделан национальным органом или национальным паралимпийским комитетом спортсмена вместе с невозвращаемой платой в размере 100 Евро и любой подтверждающей документацией.
 - 30.5. Запрос на пересмотр по медицинским причинам должен объяснить, как и в какой степени изменилось поражение спортсмена и почему считается, что способность спортсмена выполнять конкретные задачи и действия, необходимые для занятий спортом бочча, изменилась.
 - 30.6. Форма запроса на пересмотр по медицинским причинам (см. Приложение 7) должна быть заполнена соответствующим квалифицированным медицинским специалистом и включать всю соответствующую подтверждающую документацию на английском языке или с заверенным переводом на английский язык (т. е. достаточно подробные медицинские записи).
 - 30.7. Запрос на пересмотр по медицинским причинам должен быть получен BISFed как можно скорее, насколько это практически возможно.
 - 30.8. Руководитель классификации BISFed должен решить, следует ли Запрос на пересмотр по медицинским причинам удовлетворить или нет, как только это практически возможно после получения Запроса на пересмотр по медицинским причинам.
 - 30.9. Любой случай, когда спортсмен или вспомогательный персонал спортсмена, которому известно об изменениях, изложенных в статье 30.3, но он не обращает на это внимание своего национального органа, национального паралимпийского комитета или BISFed, может быть расследован на предмет возможного преднамеренного введения в заблуждение.
 - 30.10. Если запрос на пересмотр по медицинским причинам принимается, то статус спортивного класса спортсмена будет изменен на Пересмотр (R) с немедленным вступлением в силу.

ЧАСТЬ ДЕВЯТАЯ: Умышленное введение в заблуждение

31. Умышленное введение в заблуждение (IM)

- 31.1. Умышленное искажение (действием или бездействием) своих навыков и/или способностей, а также степени или характера годных поражений в ходе оценки спортсмена и/или в любой другой момент после назначения спортивного класса является дисциплинарным проступком. Это дисциплинарное нарушение называется "умышленное введение в заблуждение".
- 31.2. Это будет дисциплинарным нарушением для любого спортсмена или вспомогательного персонала спортсмена, чтобы помочь спортсмену в совершении умышленного введения в заблуждение или быть каким-либо другим образом вовлеченным в любой другой тип соучастия, связанного с умышленным введением в заблуждение, включая, но не ограничиваясь, сокрытием преднамеренного искажения или нарушения любой части процесса оценки спортсмена.
- 31.3. Если BISFed начинает дисциплинарное разбирательство в отношении спортсмена или вспомогательного персонала спортсмена в связи с умышленным введением в заблуждение (и/или соучастием, связанным с преднамеренным искажением информации), BISFed временно отстранит спортсмена от всех соревнований до проведения расследования и его разрешения. Вследствие:
- 31.3.1. Спортсмен или вспомогательный персонал спортсмена, который подлежит временному отстранению, не может в течение периода временного отстранения участвовать в любом качестве в любом соревновании, мероприятии или другой деятельности, организованной, созванной, санкционированной или признанной BISFed.
- 31.3.2. Спортсмен или вспомогательный персонал спортсмена, получивший уведомление о временном отстранении, может обратиться в BISFed с просьбой об отмене любого временного отстранения на том основании, что существуют факты, которые делают его явно несправедливым во всех обстоятельствах для введения временного отстранения. Это заявление должно быть направлено руководителю классификации BISFed и менеджеру по управлению BISFed.

- 31.3.3. Если BISFed вводит временное отстранение, она должна обеспечить возможность проведения ускоренного слушания не позднее чем через 30 дней после даты введения временного отстранения, если спортсмен или вспомогательный персонал спортсмена запрашивает такое слушание.
- 31.4. В отношении любого утверждения, связанного с преднамеренным искажением, BISFed организует слушание для определения того, совершил ли спортсмен или вспомогательный персонал спортсмена умышленное введение в заблуждение.
- 31.5. Расследование потенциального умышленного введения в заблуждение может включать, но не ограничивается:
- 31.5.1. интервью с участием спортсмена и вспомогательного персонала спортсмена;
 - 31.5.2. повторная оценка конкретных навыков бочча или тест, используемый во время физической и / или технической оценки;
 - 31.5.3. анализ видео и записей, сделанных во время технической оценки и/или других матчей (на данном или других соревнованиях).

32. Последствия умышленного введения в заблуждение

- 32.1. Последствия, которые должны быть применены к спортсмену или вспомогательному персоналу спортсмена, который признан виновным в умышленном введении в заблуждение и/или соучастии, включающем умышленное искажение, будут одним или несколькими из следующих:
- 32.1.1. Дисквалификация на всех соревнованиях, на которых имело место преднамеренное введение в заблуждение, и любые последующие соревнования, на которых соревнуется спортсмен.
 - 32.1.2. Будучи отнесенным к спортивному классу Не годен (NE) с Пересмотром с фиксированной датой (RFD) на определенный период от 1 до 4 лет в зависимости от четырехлетнего паралимпийского цикла.

- 32.1.3. Отстранение от участия в соревнованиях во всех видах спорта на определенный срок от 1 года до 4 лет; и
 - 32.1.4. Публикация их имен и сроков отстранения.
- 32.2. Любой спортсмен, признанный виновным в умышленном введении в заблуждение и / или соучастии в умышленном введении в заблуждение более одного раза, будет отнесен к спортивному классу Не годен со статусом RFD, на срок от четырех лет до пожизненного.
- 32.3. Любой вспомогательный персонал спортсмена, который был признан виновным в умышленном введении в заблуждение и / или соучастии в умышленном введении в заблуждение более одного раза, будет отстранен от участия в любом соревновании на срок от четырех лет до пожизненного.
- 32.4. Если другая международная спортивная федерация возбуждает дисциплинарное производство в отношении спортсмена или вспомогательного персонала спортсмена в связи с умышленным введением в заблуждение, которое влечет за собой последствия, налагаемые на этого спортсмена или вспомогательный персонал спортсмена, эти последствия признаются, уважаются и применяются BISFed.
- 32.5. Любые последствия, которые могут быть применены к командам, в которые входят спортсмен или вспомогательный персонал спортсмена, который признан виновным в умышленном введении в заблуждение и/или соучастии в умышленном введении в заблуждение, будут на усмотрение BISFed.

ЧАСТЬ ДЕСЯТАЯ: Использование информации спортсмена

33. Классификационные данные

- 33.1. BISFed может обрабатывать классификационные данные только в том случае, если такие классификационные данные считаются необходимыми для проведения классификации.
- 33.2. Все классификационные данные, обрабатываемые BISFed, должны быть точными, полными и постоянно обновляться в базе данных BISFed.

34. Согласие и обработка

- 34.1. В соответствии со статьей 34.3 BISFed может обрабатывать классификационные данные только с согласия спортсмена, к которому относятся эти классификационные данные.
- 34.2. Если спортсмен не может дать согласие (например, потому, что спортсмен является несовершеннолетним), законный представитель, опекун или другой назначенный представитель этого спортсмена должен дать согласие от его имени.
- 34.3. BISFed может обрабатывать классификационные данные без согласия соответствующего спортсмена, только если это разрешено в соответствии с национальным законодательством.

35. Классификационные исследования

- 35.1. BISFed может попросить, чтобы спортсмен предоставил личную информацию для исследовательских целей.
- 35.2. Использование BISFed личной информации в исследовательских целях должно соответствовать настоящим Правилам классификации и всем применимым этическим требованиям к использованию.
- 35.3. Личная информация, предоставленная спортсменом BISFed исключительно в исследовательских целях, не должна использоваться для каких-либо других целей.

- 35.4. BISFed может использовать классификационные данные в исследовательских целях только с явного согласия соответствующего спортсмена. Если BISFed желает опубликовать любую личную информацию, предоставленную спортсменом в исследовательских целях, он должен получить согласие на это от спортсмена до любой публикации. Это ограничение не применяется, если публикация является анонимной, когда она не идентифицирует ни одного спортсмена(ов), который согласился на использование личной информации.

36. Уведомление спортсменов

BISFed должна уведомить спортсмена, который предоставляет классификационные данные о:

- 36.1. Факте, что BISFed собирает классификационные данные, о цели сбора классификационных данных и
- 36.2. О продолжительности хранения классификационных данных.

37. Защита данных классификации

- 37.1. BISFed должна защищать классификационные данные путем применения соответствующих мер безопасности, включая физические, организационные, технические и другие меры по предотвращению утраты, кражи или несанкционированного доступа, уничтожения, использования, изменения или раскрытия классификационных данных; и
- 37.2. BISFed должна принять разумные меры для обеспечения того, чтобы любая другая сторона, получившая классификационные данные, использовала эти классификационные данные в соответствии с настоящими Правилами классификации.

38. Раскрытие классификационных данных

- 38.1. BISFed не должна раскрывать классификационные данные другим классификационным организациям за исключением случаев, когда такое раскрытие связано с классификацией, проводимой другой классификационной организацией и/или раскрытие соответствует применимым национальным законам.

- 38.2. BISFed может раскрывать классификационные данные другим сторонам только в том случае, если такое раскрытие соответствует настоящим Правилам классификации и разрешено национальным законодательством.

39. Сохранение классификационных данных

- 39.1. BISFed должна обеспечивать, чтобы классификационные данные сохранялись только до тех пор, пока они необходимы для целей их сбора. Если классификационные данные больше не нужны для целей классификации, они должны быть удалены, уничтожены или навсегда обезличены.
- 39.2. BISFed должна осуществлять политику и процедуры, обеспечивающие, чтобы классификаторы и персонал классификации сохраняли классификационные данные только до тех пор, пока это необходимо для выполнения ими своих классификационных обязанностей в отношении спортсмена.
- 39.3. Классификаторы BISFed и классификационный персонал могут сохранять классификационные данные только до тех пор, пока это необходимо для выполнения ими своих классификационных обязанностей в отношении спортсмена.
- 39.4. Обрабатываемые данные должны быть точными, полными и актуальными в защищенной базе данных BISFed.
- 39.5. Классификаторы Bisfed не имеют права публиковать любые видео или фотографии, полученные во время или после процесса классификации, в любой форме социальных медиа, независимо от цели или намерения.

40. Права доступа к данным классификации

- 40.1. Спортсмены могут запросить у BISFed:
- 40.1.1. Подтверждение того, что BISFed обрабатывает классификационные данные, относящиеся к ним лично, и описание классификационных данных, которые хранятся;
 - 40.1.2. Копию классификационных данных, хранящихся в BISFed и/или
 - 40.1.3. Исправление или удаление классификационных данных, хранящихся в BISFed.

- 40.2. Запрос может быть сделан спортсменом или национальной федерацией или национальным паралимпийским комитетом от имени спортсмена и должен быть выполнен в течение разумного периода времени.

41. Классификационный мастер-лист

- 41.1. BISFed должна вести классификационный мастер-лист спортсменов, который должен включать имя спортсмена, пол, год рождения, страну, спортивный класс и статус спортивного класса. В классификационном мастер-листе должны быть указаны спортсмены, участвующие во всех международных соревнованиях BISFed.
- 41.2. BISFed должна предоставлять общий классификационный мастер-лист всем соответствующим национальным органам на веб-сайте BISFed
- 41.3. После проведения Международного соревнования BISFed старший классификатор должен поддерживать связь с руководителем классификации BISFed, с тем чтобы можно было обновить классификационный мастер-лист.

ЧАСТЬ ОДИННАДЦАТАЯ: Апелляция

42. Апелляция

42.1. Апелляция - это процесс, посредством которого предоставляется и впоследствии решается формальное возражение против того, как проведена процедура оценки и/или классификации спортсмена.

43. Стороны, которые могут подавать апелляцию

43.1. Апелляция может быть подана только одним из следующих органов:

43.1.1. Национальная федерация; или

43.1.2. Национальный паралимпийский комитет.

44. Апелляции и применяемые правила

44.1. Если член BISFed считает, что были допущены процессуальные ошибки в отношении назначения спортивного класса и/или статуса спортивного класса, и что в следствие спортсмену был присвоен неправильный спортивный класс или статус спортивного класса, он может подать апелляцию.

44.2. Уведомление об апелляции должно:

44.2.1. Быть принято в течение пятнадцати (15) дней с момента решения, которое обжалуется

44.2.2. Определить обжалуемое решение; приложив копию решения (если оно написано) или кратко резюмировав его

44.2.3. Указать основания для обжалования

44.2.4. Определить все доказательные документы и свидетелей, которые будут выдвинуты в поддержку апелляции

44.2.5. Быть предоставлено с пошлиной, которая отражает / равна сбору Апелляционного совета по классификации (ВАС)

44.3. BISFed назначил ВАС МПК выступать в качестве апелляционного органа для BISFed. Подробные правила процедуры в отношении апелляций в

ВАС обеспечивается IPC. IPC будет отвечать за создание ВАС в соответствии с Уставом ВАС IPC.

- 44.4. Во всех случаях, когда ВАС является апелляционным органом, апелляция должна быть подана и разрешена в соответствии с руководством МПК, Раздел 1, Глава 2.8 – Устав Апелляционного совета классификации.
- 44.5. ВАС обладает юрисдикцией по пересмотру классификационных решений в целях:
 - 44.5.1. Обеспечить соблюдение всех надлежащих процедур по назначению спортивных классов; и/или
 - 44.5.2. Убедиться, что все соответствующие процедуры по протесту были соблюдены.
- 44.6. Апелляционный орган не имеет права модифицировать, заменять или иным образом изменять любое решение о спортивном классе и/или о статусе спортивного класса, например путем присвоения спортсмену нового спортивного класса и/или статуса спортивного класса.
- 44.7. Апелляционный орган может отказать в принятии решения по апелляции, если окажется, что другие доступные средства, включая, но не ограничиваясь процедурой подачи протеста, не были исчерпаны.
- 44.8. После получения уведомления об апелляции, если сторона, подавшая апелляцию, выполнила все соответствующие процедуры обжалования и исчерпала все другие доступные средства, BISFed должна направить апелляцию в Апелляционный орган для принятия решения.

45. Апелляционное решение и конфиденциальность

- 45.1. Апелляционный орган должен вынести письменное мотивированное решение, разрешающее любую апелляцию в сроки, установленные соответствующей международной спортивной федерацией, после слушания. Решение должно быть направлено заявителю, ответчику и МПК. В случае подачи апелляции в связи с проведением соревнования, результаты решения должны быть доведены до сведения оргкомитета соревнования.
- 45.2. Апелляционный орган должен либо подтвердить обжалуемое решение, либо отменить его.

- 45.3. В своем письменном решении Апелляционный орган должен вынести определение с указанием причин своего решения, в том числе доказательств, на которые он ссылается, и действий, которые требуются в результате. В случае отмены решения Апелляционный орган должен указать допущенные процессуальные ошибки.
- 45.4. Решение Апелляционного органа является окончательным и не подлежит дальнейшему обжалованию.
- 45.5. Все апелляционные процедуры являются конфиденциальными и не открыты для общественности.

46. Специальные положения, касающиеся апелляций

- 46.1. МПК может издавать специальные положения в дополнение к настоящему международному стандарту для работы во время Паралимпийских игр или других соревнований.
- 46.2. BISFed также может издавать специальные положения, дополняющие настоящий международный стандарт и действующие во время определенных соревнований под его юрисдикцией.

47. Методы классификации

Данная статья относится к методам, используемым при физической оценке спортсмена. Следующие тесты должны быть выполнены медицинскими классификаторами в составе классификационной группы (например, врачом или физиотерапевтом).

47.1. Оценка спастики

47.1.1. Австралийская шкала оценки спастики (ASAS) используется для оценки спастики в мышечных группах верхних и нижних конечностей у спортсменов, имеющих неврологические нарушения, влияющие на центральную нервную систему (ЦНС), например у спортсменов, имеющих спастическую гипертонию.

47.1.2. Процесс ASAS был модифицирован для оценки спортсменов, которые сидят в своей спортивной коляске. Шкала ASAS представлена ниже:

Австралийская шкала оценки спастики (ASAS):

- 0** Отсутствие признака мышечного сокращения при быстром пассивном движении (RPM) [т.е. спастики нет]
- 1** Признак мышечного сокращения появляется при RPM с последующим расслаблением. На остальной части оставшегося диапазона сопротивление при RPM отсутствует.
- 2** Признак мышечного сокращения появляется во второй половине доступного диапазона (после полпути) во время RPM и сопровождается сопротивлением во всем остальном диапазоне.
- 3** Признак мышечного сокращения появляется в первой половине доступного диапазона (до и включая полпути) во время RPM и сопровождается сопротивлением во всем остальном диапазоне.
- 4** При попытке RPM, часть тела кажется фиксированной, но движется при медленном пассивном движении.

47.2. **Оценка дискинезии: атетоз/дистония**

47.2.1. Компонентные элементы шкалы дискинезии (DIS) являются частью физической оценки во время классификации спортсменов с неврологическими нарушениями, влияющими на ЦНС (например, спортсмены с атетозом/дистонией). Шкала используется в качестве средства количественной оценки этих нарушений.

47.2.2. Оценка заключается в наблюдении и оценке как амплитуды, так и продолжительности атетоидных / дистонических движений во время набора видов деятельности /тестов, которые спортсмен должен выполнить (см. Приложение 3).

Оценка амплитуды движений во время конкретного теста:

- 0** Атетоз/дистония **отсутствует**
- 1** Атетоз / дистония иногда появляется в < 10% диапазона движения
- 2** Атетоз / дистония часто присутствует в $\geq 10\% < 50\%$ диапазона движения
- 3** Атетоз / дистония в основном присутствует между $\geq 50\% < 90\%$ диапазона движения
- 4** Атетоз / дистония всегда присутствует в $\geq 90\%$ диапазона движения

Оценка продолжительности движений во время конкретного теста:

- 0** Атетоз/дистония отсутствует
- 1** Атетоз / дистония присутствует в небольшом диапазоне движения < 10%
- 2** Атетоз / дистония присутствует в умеренном диапазоне движения $\geq 10\% < 50\%$
- 3** Атетоз / дистония присутствует в субмаксимальном диапазоне движения $\geq 50\% < 90\%$
- 4** Атетоз / дистония присутствует в максимальном диапазоне движения $> 90\%$

47.3. **Оценка атаксии**

47.3.1. BISFed адаптировал SARA (шкалу для оценки и измерения атаксии), чтобы определить степень тяжести атаксии у спортсменов с неврологическими нарушениями, влияющими на ЦНС.

47.3.2. Оцениваемые движения включают:

- a) Следование за пальцем
- b) Тест нос - палец
- c) Быстрые чередующиеся движения рук
- d) Скольжение пяткой по голени (для спортсмена с атаксией, играющего ногой)

47.3.3. Тестирование для оценки и изменения атаксии, см. Приложение 4

47.4. **Оценка мышечной силы**

47.4.1. Мышечная сила верхних конечностей, туловища и нижних конечностей будет оцениваться на основе мануального сопротивления с использованием шкалы Дэниелса и Уортингема, которая подробно описана ниже.

47.4.2. Спортсмены должны оцениваться в положении сидя в своей спортивной коляске, при необходимости спортсменам необходимо будет переместиться на кушетку для оценки, например, для тестирования нижних конечностей.

47.4.3. Все соответствующие группы мышц должны быть оценены с использованием мануального сопротивления в доступном диапазоне.

Шкала мышечного тестирования - Дэниелса и Уортингема (сила)

- 0 Полное отсутствие произвольного сокращения
- 1 Слабое сокращение без какого-либо движения конечности (след, мерцание)
- 2 Сокращение с очень слабым движением через полный диапазон движения, когда сила тяжести исключена.

- 3 Сокращение с движением в полном диапазоне движения в суставе против силы тяжести без сопротивления.
- 4 Сокращение с полным диапазоном движения против силы тяжести и некоторым сопротивлением.
- 5 Сокращение с нормальной силой через полный диапазон движения с полным сопротивлением.

Daniels L, Worthingham K: Muscle Testing – Techniques of Manual Examination, 7th Edition. Philadelphia, PA: W.B Saunders Co.; 2002

47.5. **Оценка диапазона активного движения**

- 47.5.1. Активный и/или пассивный диапазон движения в суставах верхних или нижних конечностей будет оцениваться при необходимости с помощью гониометрии для точной регистрации суставных углов.

47.6. **Оценка потери/укорочения конечностей**

- 47.6.1. Измерение потери / укорочения конечности должно производиться в сантиметрах, и для проведения оценки должен использоваться сегмометр. Измерения проводятся от точки измерения на ближайшем проксимальном суставе до дистальной точки конечности.
- 47.6.2. Все измерения должны быть записаны с точностью до миллиметра
- 47.6.3. При всех измерениях потери / укорочения конечности берется среднее из двух (2) измерений. Если разница между этими двумя (2) измерениями превышает 1%, то проводится одно (1) дополнительное измерение, а медианное (среднее) измерение заносится в классификационный лист в качестве окончательного измерения.

ЧАСТЬ ТРИНАДЦАТАЯ: Физические характеристики бочча

В этой статье подробно описываются различные спортивные классы в Бочча (BC1-4); физические характеристики и критерии минимального поражения (MIC) для каждого спортивного класса с подробным описанием компонентов физической оценки/технической оценки.

48. BC 1 спортивный класс

Спортсмены, у которых диагностированы неврологические нарушения, влияющие на ЦНС; спастическая гипертоническая квадроплегия или атетоз, или смешанная картина, в том числе с тяжелой атаксией.

48.1. BC1 критерий минимального поражения

48.1.1. Топография:

Неврологическое нарушение(я), затрагивающее все четыре конечности и туловище (квадроплегия)

48.1.2. Поражение: спастика

Спортсмен имеет спастическую как минимум 3 балла (шкала ASAS) в мышечной группе, которая влияет на выбрасывание мяча в игровое поле - сгибатели/разгибатели плеча, бицепса, трицепса, длинные сгибатели запястья/супинаторы/пронаторы.

48.1.3. Поражение: атетоз/дистония:

Атетоз/дистония в основном имеется во всем диапазоне более 50% и менее 90% продолжительности времени и во всем субмаксимальном диапазоне движения более 50% и менее 90% амплитуды в конечности, бросающей мяч в игровое поле (адаптировано по шкале дискинезии), которая оценивается в 3-4 балла и в основном 4 балла по DIS функциональным тестам.

48.1.4. Поражение: атаксия

Спортсмен имеет поражение в проксимальных и дистальных суставах, как это наблюдается в тестах палец - нос и следование за за пальцем, создающее несогласованность, которая влияет на все аспекты броска (атаксия влияет на подготовку, сам бросок и после его завершения), которое оценивается как 3-4 балла по шкале SARA в функциональных тестах.

48.2. **BC1 кратко:**

- 48.2.1. Тяжелые неврологические нарушения, затрагивающие все четыре конечности
- 48.2.2. Спастика ASAS 3-4 балла с атетозом или без него.
- 48.2.3. Ограниченный функциональный диапазон движения и /или ограниченная функциональная сила во всех конечностях и туловище.
- 48.2.4. Спортсмен с тяжелым атетозом или дистонией с ограниченной функциональной силой и контролем (3-4 балла)
- 48.2.5. Тяжелая атаксия, ограничивающая координацию, захват и высвобождение (3-4 балла).
- 48.2.6. Зависит от коляски с электроприводом или от помощи для повседневной мобильности и маловероятно, что использует обычную коляску в течение любого отрезка времени.
- 48.2.7. Спортсмены с тяжелым атетозом могут играть в обычной коляске, часто передвигаясь с помощью нижних конечностей.
- 48.2.8. Спортсмены с атетозом (дискинезией) могут ходить.

48.3. **BC 1 Игрок рукой (спастическая квадроплегия) верхние конечности**

- 48.3.1. При физической оценке бицепсов и трицепсов, сгибателей и разгибателей плеча, запястья и кисти, спортсмены продемонстрируют спастическую ASAS 3 балла или выше в соответствующих группах мышц, которые влияют на бросок.
- 48.3.2. На технической оценке этот уровень спастики будет показывать прямое ограничение активности при броске и будет сильно ограничивать завершение броска, что плохо.
- 48.3.3. Спастика в бицепсах / трицепсах специфично ограничивает завершение броска сверху/от груди.
- 48.3.4. Спастика в плечевых сгибателях и разгибателях / бицепсах будет непосредственно влиять на выполнение броска маятником снизу (см. определения, описывающие бросок в глоссарии).

- 48.3.5. Спортсмены будут демонстрировать отсутствие функционального, активного диапазона движений в верхней конечности, в частности, в плече (сгибание) и в локте (обычно разгибание), что может быть следствием спастики, высокого тонуса и/или деформации сустава.
- 48.3.6. Диссоциация верхней конечности от туловища будет уменьшена.
- 48.3.7. Обычно наблюдаются рефлекторные движения, такие как асимметричный тонический шейный рефлекс (ATNR)/симметричный тонический шейный рефлекс (STNR)/Сгибательный паттерн, но они не всегда присутствуют и случаются на стороне броска; противоположной стороне; с двух сторон или в нижних конечностях. Могут наблюдаться клонус или спазм.

48.4. **BC1 Функции кисти и захват (спастическая гипертония)**

- 48.4.1. Физически будет наблюдаться слабость кисти и пальцев, которая может быть вызвана тонусом, спастикой и деформациями в запястье и пальцах, и поэтому спортсмены будут брать мяч различными способами.
- 48.4.2. Будет некоторая потеря управления тонкой моторикой и координации в кисти. Спортсмены могут демонстрировать замедленное высвобождение мяча в результате тонуса сгибателей/спастики или слабости в разгибателях.

48.5. **BC1 Туловище / контроль осанки и равновесие (спастическая гипертония)**

- 48.5.1. Спортсмены демонстрируют спастическую и слабость в туловище.
- 48.5.2. Функционально это повлияет на их способность сохранять равновесие в положении сидя и контролировать движения без использования некоторых компенсаторных стратегий (см. определения компенсаторных движений и стратегий в приложениях).
- 48.5.3. При технической оценке спастика и /или слабость в туловище приведут к потере управления туловищем при броске; например, при выпуске мяча спортсмены могут потерять свое положение, наклониться больше или нагнуться в одну сторону или использовать больше компенсаторной активности для поддержания своей позы. Это также будет заметно, когда спортсмен возвращается к средней линии или в вертикальное положение после броска.

- 48.5.4. Из-за спастики и/или слабости в туловище, у спортсменов будет ограниченная диссоциация движений таз/туловище/верхние конечности.
- 48.5.5. Спортсмены могут иметь боковые опоры, установленные в коляске, или могут использовать грудные/тазовые или ножные ремни. Они могут использоваться в сочетании для улучшения позы и стабильности спортсменов при броске и для компенсации слабости / тональных проблем активности.
- 48.5.6. Спортсмены могут демонстрировать асимметрию туловища из-за слабости/тонального изменения и могут иметь деформацию позвоночника, приводящую к сколиозу/кифосколиозу, и могут носить спинальный бандаж или ортез.
- 48.6. **BC1 Нижние конечности: таз, бедро, колено и голеностопный сустав (спастическая гипертония)**
- 48.6.1. При физической оценке тазобедренного/коленного сустава и голеностопного сустава спортсмены демонстрируют спастическую ASAS 3 балла или выше в мышечных группах нижних конечностей.
- 48.6.2. Спортсмены будут демонстрировать значительный недостаток функционального активного диапазона движений в нижних конечностях в результате спастики, слабости и отсутствия избирательного контроля или могут иметь деформацию сустава, ограничивающую диапазон движений.
- 48.6.3. Во время технической оценки спортсмен продемонстрирует слабую диссоциацию нижних конечностей, таза и туловища при активном и функциональном диапазоне движений.
- 48.6.4. Деформации могут иметься в нижних конечностях, в частности в бедрах и коленях, чаще в фиксированном сгибании.
- 48.6.5. Спортсмены демонстрируют неспособность эффективно переносить вес через нижние конечности при пересадке и не могут ходить.
- 48.6.6. Спортсмены будут иметь очень ограниченный тазовый диапазон движения и контроля при перемещении туловища и демонстрировать плохую диссоциацию таза от поясничного

отдела позвоночника (снижение динамического управления туловищем).

48.7. **BC 1 Игрок рукой: дискинезия- атетоз/атаксия/смешанная картина.**

Верхние конечности: плечо, локоть и кисть (дискинезия: атетоз/дистония)

- 48.7.1. При физической оценке спортсмены демонстрируют сочетание произвольных движений и меняющейся спастичности в верхней конечности, что приводит к значительному ухудшению координации и контроля движений. Они могут иметь полный диапазон активных движений с уменьшенным контролем и несогласованностью.
- 48.7.2. По шкале оценки DIS для атетоза и шкале SARA для атаксии игрок рукой BC1 будет находиться в конце шкалы с 3-4 баллами, в основном 4.
- 48.7.3. При технической оценке это нескоординированное и произвольное движение приведет к значительному ограничению завершения броска спортсмена. В частности, он будет иметь плохое направление броска и плохой контроль времени броска, что может привести к нескольким попыткам, прежде чем выпустить мяч.
- 48.7.4. Спортсмены могут демонстрировать использование компенсаторных стратегий, например, головы / плечевого пояса и противоположной руки для улучшения их постральной стабильности в процессе подготовки и во время броска.
- 48.7.5. Спортсмены будут иметь плохую диссоциацию верхней конечности и туловища, что проявляется функционально потерей управления туловищем и стабильности при выпуске мяча. Произвольные движения, вероятно, увеличатся в бросающей руке / теле после броска.
- 48.7.6. Рефлекторные реакции / картины общие у этих спортсменов. При выпуске мяча может быть более очевидно их влияние на управление туловищем и стабильность спортсмена.

48.8. BC1 функция кисти и захват (дискинезия; атетоз/ дистония)

- 48.8.1. Физически будет наблюдаться слабость или снижение контроля над кистью и пальцами, что может быть связано с дистонией или смешанным тонусом; и поэтому спортсмены будут брать мяч различными способами.
- 48.8.2. Будет наблюдаться потеря управления и координации мелкой моторики в кисти и в результате это повлияет на ловкость рук.
- 48.8.3. При технической оценке спортсмены могут демонстрировать запоздалый выпуск или трудности с высвобождением мяча в результате тонуса сгибателей или слабости в разгибателях пальцев.

48.9. BC1 Туловище / контроль осанки и равновесие (дискинезия; атетоз/дистония)

- 48.9.1. Спортсмены будут демонстрировать произвольные движения в туловище, которые повлияют на их управление туловищем в положении сидя и приведут к потере контроля и координации во время броска.
- 48.9.2. Произвольное движение туловища будет более заметным во время технической оценки броска и обычно будет наблюдаться в сочетании с произвольным движением нижних конечностей и оживленными рефлекторными реакциями, как описано ниже.
- 48.9.3. Голова обычно подвергается воздействию произвольного движения, а также используется в качестве компенсаторной стратегии для фиксации и стабилизации туловища при подготовке к броску. В добавлении, обыкновенно небросающая рука будет использована для стабильности при подготовке к броску и во время броска.
- 48.9.4. Технически спортсмены продемонстрируют большую потерю в управлении туловищем и в стабильности при выпуске мяча.

48.10. BC1 Нижние конечности: Таз, бедро, колено и лодыжка (дискинезия; атетоз/дистония)

- 48.10.1. При физической оценке спортсмены демонстрируют произвольные движения в мышцах нижней конечности,

что приводит к значительному снижению координации и контроля активных движений.

48.10.2. Технически это несогласованное и непроизвольное движение в сочетании с рефлексорными реакциями, которые обычно наблюдаются, влияет на способность спортсмена стабилизировать туловище и таз при броске, и будет наблюдаться потеря контроля, особенно после выпуска мяча.

48.10.3 По мере того как эти спортсмены имеют некоторый активный контроль, диапазон движения обычно не нарушен. Эти спортсмены могут ходить. Обычно они фиксируют туловище, чтобы создать жесткость, позволяющую им ходить, а также использовать плечевой пояс и руку, чтобы улучшить стабильность.

48.11. **BC 1 Игрок ногой**

48.11.1. Спортсмены, которые соответствуют вышеуказанному физическому профилю, но демонстрируют, что они не могут последовательно бросать мяч руками в игровое поле и не имеют устойчивого захвата и/или функционального высвобождения, могут рассматриваться как игрок ногой BC1.

48.11.2. При физической и технической оценке спортсмены демонстрируют нарушения в туловище и тазе, а также некоторое нарушение в нижних конечностях.

48.11.3. Поскольку это скорее всего будет спортсмен с дискинезией (атетоз/ дистония/атаксия), а не спастикой, спортсмен будет иметь непроизвольные движения в нижних конечностях.

48.11.4. Спортсмены с атаксией имеют 3-4 балла по шкале SARA на специальных тестах нижних конечностей.

48.11.5. Спортсмены с дискинезией имеют 3-4 балла по DIS на специальных тестах нижних конечностей.

48.11.6. На технической оценке спортсмен будет иметь достаточный активный контроль и ROM в нижних конечностях для того, чтобы выталкивать мяч ногой в игровое поле целенаправленно и с достаточной скоростью для того, чтобы иметь право играть в бочка в качестве игрока ногой BC1. (См. определения в глоссарии)

49. BC 2 спортивный класс

Спортсмены, у которых диагностированы неврологические нарушения, влияющие на ЦНС; спастическая гипертоническая квадролегия или дискинезия (атетоз/ дистония), или смешанная картина, в том числе с атаксией.

49.1. BC2 критерий минимального поражения

49.1.1. Топография:

Неврологические нарушения затрагивают все четыре конечности и туловище (квадролегия)

49.1.2. Поражение: спастика

Спортсмен имеет спастическую минимум 2 балла (шкала ASAS) в мышечной группе (группах), которая влияет на бросок мяча в игровое поле (игрок рукой).

49.1.3. Поражение: атетоз/дистония

Атетоз / дистония часто имеются во всем диапазоне более 10% и менее 50% продолжительности и во всем умеренном диапазоне движения более 10% и менее 50% амплитуды в конечности, бросающей мяч в игровое поле (адаптировано из шкалы дискинезии) 2 балла по DIS.

49.1.4. Поражение: атаксия

Спортсмен имеет нарушение в проксимальных и дистальных суставах, как это наблюдается в тестах палец-нос и следование за пальцем, которое создает несогласованность движений, влияющую на все аспекты броска (атаксия влияет на подготовку, выполнение броска и завершение броска) оценка 2-3 балла по шкале SARA в функциональных тестах.

49.2. BC2 кратко:

- 49.2.1. Неврологические нарушения, затрагивающие все четыре конечности (церебральный паралич / инсульт / приобретенная черепно-мозговая травма)
- 49.2.2. Спастика ASAS 2-3 балла с дискинезией или без нее (атетоз/дистония)
- 49.2.3. Или спортсмен с дискинезией (атетоз) DIS 2 балла или атаксия SARA 2-3 балла в основном 3-и
- 49.2.4. Умеренное нарушение функции и может иметь некоторое ограничение в активном функциональном диапазоне движения из-за слабости или спастики или отсутствия контроля, влияющего на верхние конечности/туловище.
- 49.2.5. Для повседневной мобильности спортсмены могут использовать обычную коляску или с электроприводом.
- 49.2.6. Спортсмены могут ходить на короткие и умеренные расстояния с помощью или без помощи вспомогательных приспособлений.

49.3. BC 2 игрок рукой: спастическая гипертоническая квадролегия

Верхние конечности: плечо, локоть и кисть

- 49.3.1. При физической оценке бицепсов/трицепсов, сгибателей и разгибателей плеча спортсмены будут демонстрировать спастическую по ASAS 2 балла или выше в мышечных группах, влияющих на бросок.
- 49.3.2. При физической оценке, спортсмен имеет по ASAS 2 балла в бицепсе / трицепсе, начальное сопротивление будет близко к середине доступного диапазона. При технической оценке влияние этого уровня спастичности должно быть очевидным при броске сверху во время выпуска мяча и влиять на завершение броска.
- 49.3.3. Спортсмены демонстрируют некоторое ограничение в функционально активном диапазоне движения верхней конечности во время броска.
- 49.3.4. Во время технической оценки при оценке броска сверху или снизу должна наблюдаться спастика минимум 2 балла ASAS в разгибателях плеча с воздействием на функции. Например, сокращение мышц, ограничивающее функциональный диапазон или приводящее к спастике плеча или потере направления движения.

49.3.5. Этот уровень спастики (2 балла ASAS) будет зависеть от скорости, и поэтому увеличение реакции и ограничений будут наблюдаться при увеличении скорости броска во время силовых бросков или во время более длинных бросков.

49.3.6. При технической оценке спортсмены демонстрируют уровень направленного завершения броска и диссоциацию верхней конечности от туловища при броске.

49.4. **BC2 функция кисти и захват (спастическая гипертония)**

49.4.1. При физической оценке будет заметно некоторое ограничение функций кисти и пальцев, что может быть связано с тонусом, спастикой и иногда деформациями запястья и пальцев, но спортсмены могут использовать всю кисть, чтобы иметь более контролируемый захват мяча.

49.4.2. Будет некоторое воздействие на управление и координацию моторики в кисти и пальцах, но ловкость рук будет лучше, чем в спортивном классе BC1.

49.4.3. Спортсмены будут обладать достаточной ловкостью рук, чтобы манипулировать мячом и активно выпускать его во время броска.

49.5. **BC2 Туловище/контроль осанки и равновесие (спастическая гипертония)**

49.5.1. При физической оценке спортсмены демонстрируют некоторую спастическую и/или слабость в туловище. У них может быть одна сторона туловища затронута больше, чем другая или асимметрия туловища.

49.5.2. Спортсмены демонстрируют некоторую степень диссоциации движений таз/туловище и верхние конечности. Спортсмены могут активировать постуральные мышцы туловища и вытягивать туловище при достижении / функциональной активности (демонстрируют некоторое динамическое управление туловищем).

49.5.3. При технической оценке спортсмены демонстрируют управление туловищем и равновесие в положении сидя при подготовке к броску, а также способность поддерживать некоторую степень управления туловищем и равновесия при выпуске мяча и после завершения.

- 49.5.4. Спортсмены демонстрируют использование некоторых компенсаторных движений или стратегий для улучшения постурального контроля и стабильности, но в меньшей степени, чем спортсмен класса BC1 (см. определения компенсаторных движений и стратегий в глоссарии).
- 49.5.5. Спортсмены, которые способны использовать мышцы туловища для активного вращения туловища или помогать при броске без использования каких-либо компенсаторных движений или стратегий и без потери контроля над своим туловищем/постуральным контролем после завершения броска, не будут годными в качестве спортсмена класса BC2.
- 49.6. BC2 нижние конечности: таз, бедро, колено и голеностопный сустав (спагическая гипертона)**
- 49.6.1. При физической оценке бедра/колена и голеностопного сустава спортсмены продемонстрируют спастику 2 балла ASAS или выше в мышечной группе (группах) нижних конечностей.
- 49.6.2. Спортсмены демонстрируют некоторую потерю функционального активного диапазона движений в нижних конечностях в результате спастики, слабости или деформации и снижения избирательного контроля. Они демонстрируют некоторую диссоциацию нижних конечностей от таза и туловища.
- 49.6.3. Деформации могут быть, но не всегда присутствуют в нижних конечностях, и наиболее распространены в бедре и колене, приводя к фиксированному сгибанию.
- 49.6.4. Спортсмены могут демонстрировать способность удерживать свой вес эффективно нижними конечностями при пересадке в коляску и могут ходить, как правило, с помощью или с использованием вспомогательных средств.
- 49.6.5. Спортсмены будут иметь ограниченный диапазон движения и контроля таза при перемещении туловища, но они демонстрируют уменьшенную активную диссоциацию таза от поясничного отдела позвоночника.

49.7. BC2 игрок рукой: дискинезия-атетоз/дистония/атаксия/смешанная картина

Верхние конечности: плечо, локоть и кисть

- 49.7.1. При физической оценке спортсмены демонстрируют сочетание произвольного движения и изменения тонуса в верхней конечности. Это менее серьезно, чем в классе BC1, но приводит к снижению координации и контроля движения из-за несогласованности (баллы SARA 2-3/DIS 2-3).
- 49.7.2. Они могут иметь полный диапазон активного движения, но будут иметь менее избирательный контроль с несогласованностью движений.
- 49.7.3. По шкале дискинезии для атетоза/дистонии игрок рукой BC2 будет иметь 2-3 балла с преобладанием 3 баллов.
- 49.7.4. По шкале SARA для атаксии игрок рукой BC2 будет иметь 2-3 балла с преобладанием 3 баллов.
- 49.7.5. На технической оценке произвольное движение и несогласованность приведут к некоторому ограничению завершения броска.
- 49.7.6. Спортсмены могут демонстрировать некоторое направленное завершение броска, но явное воздействие атетоза и нарушение координации должно быть очевидным во время броска и при выпуске мяча.
- 49.7.7. Спортсмены могут иметь диссоциацию между верхней конечностью и туловищем и поддерживать некоторый поструральный контроль и стабильность при выпуске мяча; они могут демонстрировать увеличение произвольных движений после того, как они выпустят мяч и в конце завершения броска.
- 49.7.8. Спортсмены демонстрируют использование компенсаторных стратегий для повышения пострурального контроля и стабильности при подготовке и на протяжении всего действия броска (см. определения компенсаторных стратегий).

49.8. BC2 функция кисти и захват (дискинезия/атаксия)

- 49.8.1. При физической оценке будет некоторое ограничение функций кисти и пальцев, что может быть связано с дистонией и смешанным тонусом, и поэтому спортсмены могут иметь захват мяча различными способами.
- 49.8.2. Спортсмены могут использовать цилиндрический или сферический захват и могут использовать всю кисть для захвата мяча.
- 49.8.3. Будет некоторая потеря точности управления тонкой моторикой и координации в кисти, которая влияет на ловкость руки.
- 49.8.4. Спортсмены могут демонстрировать задержку выпуска мяча в результате колебаний тонуса или слабости в разгибателях запястья и пальцев.

49.9. BC2 туловище/контроль осанки и равновесие (дискинезия/атаксия)

- 49.9.1. На физической/технической оценке спортсмены демонстрируют некоторое нарушение в туловище в виде произвольных движений, которое будет умеренно смещать центр тяжести и приводить к потере постурального контроля и координации во время функциональных задач/бросков.
- 49.9.2. Произвольное движение туловища будет более заметно во время технической оценки броска и обычно наблюдается в сочетании с произвольным движением нижней конечности и повышенными рефлекторными реакциями, как подробно описано ниже.
- 49.9.3. Спортсмены демонстрируют некоторую потерю постурального контроля после выпуска мяча, но могут поддерживать некоторую степень постурального контроля.
- 49.9.4. Спортсмены демонстрируют использование некоторых компенсаторных движений или стратегий, таких как фиксация с помощью головы/плечевого пояса или не бросающей руки, чтобы улучшить постуральный контроль и стабильность, но в меньшей степени, чем спортсмены BC1, поскольку они имеют лучшую функцию туловища (см. определения компенсаторных движений и стратегий).

- 49.9.5. Спортсмены, способные использовать мышцы туловища для активного вращения туловища или помощи в броске без использования каких-либо компенсаторных движений или стратегий и без потери контроля над своим туловищем/постуральным контролем после завершения броска,, не будут годны на участие в качестве спортсмена BC2.
- 49.10. **BC2 нижние конечности: таз, бедро, колено и лодыжка (дискинезия/атаксия)**
- 49.10.1. При физической оценке спортсмены демонстрируют непроизвольное движение и нарушение координации в нижних конечностях, что приводит к снижению координации и контроля активных движений. Они могут иметь полный диапазон активного движения с меньшим контролем.
- 49.10.2. Это также может быть связано с повышенной рефлекторной активностью в нижних конечностях.
- 49.10.3. На технической оценке это снижение координации и непроизвольные движения могут повлиять на способность спортсмена стабилизировать туловище и таз при броске и после завершения броска, вероятно, будет замечена небольшая потеря постурального контроля.
- 49.10.4. По мере того как эти спортсмены имеют некоторый активный контроль, и диапазон движений обычно не нарушен, эти спортсмены могут ходить с вспомогательными устройствами или без них.
- 49.10.5. Обычно они фиксируют туловище, чтобы создать жесткость, позволяющую им ходить, а также используют плечевой пояс и руку, чтобы улучшить стабильность. Они также могут иметь походку "ножницы".
- 49.10.6. Спортсмены не могут бегать.

50. ВСЗ спортивный класс

Спортсмены, у которых диагностированы неврологические нарушения, влияющие на ЦНС; спастическая гипертоническая квадролегия или дискинезия (атетоз/дистония) или смешанная картина, в том числе с атаксией.

Или спортсмены, у которых диагностировано нарушение не-церебрального происхождения (не затрагивающее ЦНС), как описано в разделе ВС4 спорт класс (статья 51).

50.1. ВСЗ критерий минимального поражения

50.1.1. Топография:

Нарушение(я), затрагивающее все четыре конечности и туловище (квадролегия)

50.1.2. Годные поражения:

Неврологические нарушения, приводящие к спастической гипертонии, дискинезии: атетоз/дистония и атаксия.

50.1.3. Годные поражения:

Нарушенная мышечная сила, нарушенный диапазон движений (с нарушением мышечной силы), укорочение конечностей.

50.1.4. Спортсмены не могут последовательно брать или выпускать мяч и не могут последовательно бросать мяч в игровое поле (до или за пределы креста +) в направлении цели и с достаточной скоростью.

50.2. ВСЗ кратко

50.2.1. Спортсмены, которые соответствуют физической характеристике спортсмена ВС1 или ВС4 (как подробно описано в каждом профиле спортивного класса), но не могут держать/бросать мяч, могут иметь право на участие в качестве спортсмена ВС3 при условии, что они соответствуют критериям минимального поражения ниже.

50.2.2. Спортсмены должны продемонстрировать, что они не в состоянии держать мяч и не имеют устойчивого захвата и/или функционального высвобождения мяча, или не в состоянии выталкивать мяч последовательно в направлении цели ногой в игровое поле (до креста +).

- 50.2.3. При физической и технической оценке спортсмены не могут последовательно бросать мяч бочча в направлении цели и со скоростью в игровое поле (до креста +).
- 50.2.4. Спортсмены ВС3 должны использовать вспомогательное средство (желоб) для того, чтобы катить мяч на игровое поле с помощью спортивного ассистента.
- 50.2.5. Спортсмены могут использовать различные методы для выпуска мяча по желобу, которые могут включать, но не ограничиваться, поинтер на голове, устройство для рта или кисть/палец, чтобы удерживать мяч в положении на желобе и выпускать мяч без какой-либо другой посторонней помощи.

51. ВС4 спортивный класс

Спортсмены, у которых диагностировано нарушение не-неврологического происхождения, не влияющее на ЦНС, и нет изменения тонуса или спастики в качестве основного поражения.

BISFed признает, что спортсмены с травмой спинного мозга (SCI) могут иметь спинальную спастичность как часть их физического нарушения, но это не должно быть основным поражением, и спортсмены должны соответствовать критериям минимального поражения, как описано ниже.

51.1. ВС4 Критерий минимального поражения (MIS)

Спортсмены в спортивном классе ВС4 **должны** соответствовать MIS для нарушенной мышечной силы. На физической оценке спортсмен имеет мышечную силу 3 балла или меньше в мышцах плеча (в сгибании/отведении в диапазоне 0-90 градусов) и в разгибателях локтя. Мышечная сила оценивается в положении сидя (адаптированная шкала тестирования мышц Дэниэлса и Уортингема - см. пункт 47.4 для получения дополнительной информации). Спортсмен может также иметь нарушенный ROM или потерю конечности/укорочение конечности, но все-таки **должен** соответствовать требованиям MIS нарушения мышечной силы.

51.1.1. Топография:

Нарушение(я) затрагивает все четыре конечности и туловище.

51.1.2. Годные поражения:

Основное поражение - нарушенная мышечная сила, нарушенный диапазон движений (с нарушением мышечной силы), укорочение конечностей (с нарушением мышечной силы).

51.1.3. Спортсмены со следующими медицинскими диагнозами, приводящими к функциональным ограничениям в соответствии с годными поражениями МПК, описанными выше, и отвечающими критериям характеристики спортивного класса, будут иметь право играть в бочча:

- 51.1.3.1. Миопатии с общей силой 3/5 или меньше в плечах и группах мышц верхних конечностей. Они включают такие состояния, как мышечная дистрофия.
- 51.1.3.2. Поражение спинного мозга верхнего шейного отдела позвоночника (C4-5), полная или неполная тетраплегия, с общей силой 3/5 или менее в группах мышц верхних конечностей.
- 51.1.3.3. Заболевания двигательных нейронов, спинальная мышечная атрофия, заболевания спинного мозга, такие как поперечный миелит, с общей силой 3/5 баллов или менее в группах мышц верхних конечностей.
- 51.1.3.4. Спина Бифида в сочетании с нарушением верхних конечностей с общей силой 3/5 баллов или менее в группах мышц верхних конечностей и туловища.
- 51.1.3.5. Периферические невропатии, такие как болезнь Шарко- Мари-Тут с общей силой 3/5 баллов или менее в группах мышц верхних конечностей и туловища.
- 51.1.3.6. Потеря /укорочение конечностей всех 4 конечностей с очень высоким уровнем ампутации более 1/3 верхней конечности выше локтя и 1/2 нижней конечности, ампутированной выше колена, которые влияют на стабильность туловища. Амелия или укороченные конечности с общей силой 3/5 баллов или менее в группе мышц верхних конечностей.
- 51.1.3.7. Нарушение диапазона движений - артрогрипоз с мышечной силой 3/5 баллов и менее в группах мышц верхних и нижних конечностей по всему имеющемуся активному диапазону движений конечностей, а также слабость разгибателей туловища и мышц спины 3/5 баллов и менее.

51.1.3.8. Другие состояния и синдромы, такие как рассеянный склероз, синдром TARS (тромбоцитопения с отсутствием лучевой кости), ювенильный артрит и несовершенный остеогенез, что приводит к общей нарушенной силе 3/5 баллов в группах мышц верхних конечностей и/или ограниченный диапазон движений.

51.2. **BC4 кратко**

- 51.2.1. Спортсмены должны иметь тяжелую двигательную дисфункцию, затрагивающую все четыре конечности и туловище.
- 51.2.2. Спортсмены должны иметь недостаточный активный контроль туловища, они не способны самостоятельно восстанавливать положение средней линии при полном сгибании и наклоне в сторону из-за слабости мышц туловища, что влияет на их динамический контроль осанки и равновесие в положении сидя.
- 51.2.3. Умеренное нарушение функции и некоторое ограничение в активном функциональном диапазоне движения из-за нарушения мышечной силы и отсутствия контроля, влияющего на верхние конечности/туловище/нижние конечности.
- 51.2.4. Нарушение мышечной силы в верхней, нижней конечности и туловище. Для спортсмена-метателя общая мышечная сила 3/5 баллов или менее в группах мышц верхних, нижних конечностей и туловища. Для игрока ногой общая мышечная сила 3/5 баллов или менее в нижних конечностях, особенно в квадрицепсах и мышцах подколенных сухожилий.
- 51.2.5. Спортсмены могут использовать обычную коляску или с электроприводом для повседневной мобильности и/или спортивной специфической деятельности на корте, используя верхние конечности или нижние конечности для перемещения коляски.
- 51.2.6. Спортсмены могут ходить с помощью или использовать вспомогательные средства при ходьбе на короткие расстояния.
- 51.2.7. Спортсмены могут быть в состоянии пересаживаться самостоятельно, используя различные методы и средства.

- 51.3. **BC 4 игрок рукой: верхние конечности**
- 51.3.1. Активный диапазон движений в верхней конечности ограничен из-за нарушения мышечной силы и/или нарушения диапазона движений/гибкости и/или укорочения конечности/потери конечности более, чем на 1/3 выше локтя.
- 51.3.2. При физической оценке плеча спортсмены могут быть в состоянии управлять плечом в полном диапазоне движений против силы тяжести, однако они не могут этого сделать при умеренном ручном сопротивлении или с мячом для бочча, при его удержании на 90 град. в течение более 3 секунд. У них мышечная сила 3 балла или меньше по шкале Дэниелса и Уортингема.
- 51.3.3. Физическая оценка локтя (трицепс и бицепс) - спортсмены могут быть в состоянии выполнять движения локтем в полном диапазоне против силы тяжести, однако, они не в состоянии сделать это против умеренного сопротивления руки. Они имеют мышечную силу 3 балла или менее в соответствии со шкалой Дэниелса и Уортингема.
- 51.3.4. Физическая оценка комбинации плечо и локоть - спортсмены не могут самостоятельно поддерживать диапазон сгибание/подъем/отведение плеча от 90 град. до полного и активно разгибать локоть при умеренном ручном сопротивлении, поддерживая диапазон движений плеча. У них мышечная сила 3 балла или меньше при физической оценке комбинированных движений в плече и локте по шкале Дэниелса и Уортингема.
- 51.3.5. При технической оценке броска сверху/ от плеча локоть должен быть ниже уровня плеча (90 градусов) при активном разгибании локтя при выпуске мяча. Таким образом, это высвобождение мяча с помощью силы тяжести (это будет соответствовать 3 балла или менее в группах мышц, влияющих на бросок).
- 51.4. **BC4 функции запястья, кисти и захват**
- 51.4.1. Спортсмены могут быть в состоянии продемонстрировать полный ROM запястья, большого пальца и пальцев. тем не менее, будет наблюдаться слабость захвата. Если сила в запястье и кисти превышает 3 балла, другие группы мышц, которые являются проксимальными, должны иметь 3 балла или менее и заметно влиять на бросок мяча в игровое поле.

- 51.4.2. Слабость внутренних мышц кисти и мышц захвата будет очевидна при тестировании силы захвата и щипкового захвата. Это будет продемонстрировано функционально слабостью функционального захвата (сгибатели) и высвобождения (разгибатели).
- 51.4.3. В результате мышечной слабости может наблюдаться некоторая потеря контроля мелкой моторики и координации в кисти и ловкость руки будет в некотором роде затронута. Спортсмены могут иметь сгибательные деформации пальцев из-за слабости разгибателей.
- 51.5. **BC4 туловище/контроль осанки и равновесие**
- 51.5.1. Спортсмены при физической оценке демонстрируют некоторую мышечную слабость туловища с общей мышечной силой в туловище 3/5 баллов при наклонах в сторону / вращении / сгибании и разгибании. Спортсмены будут иметь некоторое ограничение активной подвижности туловища в результате постуральной мышечной слабости (а именно мышцы брюшного пресса и разгибатели спины), которая влияет на динамический постуральный контроль.
- 51.5.2. Спортсмены могут демонстрировать некоторую степень диссоциации движений таза / поясничного отдела позвоночника / туловища и верхних конечностей из-за совместной активации постуральных мышц и некоторой стабильности позвоночника.
- 51.5.3. При физической и технической оценке слабость мышц туловища влияет на способность спортсмена поддерживать хорошее равновесие сидя/осанку и контролировать движение без использования некоторых компенсаторных стратегий (см. определения компенсаторных движений и стратегий в приложениях).
- 51.5.4. Спортсмены будут демонстрировать использование некоторых компенсаторных движений или стратегий для улучшения постурального контроля и стабильности при подготовке к броску, во время выполнения броска и при возвращении в вертикальное положение сидя после нарушения равновесия. Это может включать, например, стабилизацию с помощью не бросающей руки, фиксацию головы или плечевого пояса или использование ремней и других вспомогательных средств.

- 51.5.5. Усталость мышц туловища часто проявляется после длительной функциональной активности и приводит к использованию больших компенсаторных стратегий для поддержания осанки, равновесия и положения броска.
- 51.5.6. Спортсмены могут использовать фиксацию таза, поясницы или другие средства в сочетании, чтобы улучшить свою позу и стабильность при броске и компенсировать активную мышечную слабость.
- 51.5.7. Спортсмены с SCI с поражениями шейного отдела позвоночника в частности, не имеют активных мышц туловища и, следовательно, постуральный контроль и баланс очень ограничены. В результате использование стратегий компенсации будет более очевидным, и спортсмены могут использовать корсет / пояс и / или ремень для повышения своей стабильности.
- 51.5.8. Обычно спортсмены имеют деформации позвоночника, такие как кифоз или сколиоз, что приводит к асимметрии туловища и снижению контроля.

****NB Что касается вышеперечисленных критериев то очень важно рассматривать картину в целом!**

- 51.5.9. Вся верхняя конечность и ее связь с туловищем должны быть рассмотрены при оценке отдельных спортсменов.
- 51.5.10. Должна быть рассмотрена общая мышечная сила верхней конечности, и если тестирование мышечной силы показывает, что отдельные мышцы имеют мышечную силу 4/5 баллов; влияние этой повышенной силы на функциональный бросок должно быть рассмотрено, оценено и объяснено.
- 51.5.11. Если будет обнаружено, что эта дополнительная мышечная сила в верхней конечности или в туловище помогает технике броска, то спортсмен не будет иметь права на участие в качестве спортсмена BC4.

51.6. **Технический анализ бросковых действий ВС4**

- 51.6.1. Как правило, спортсмены ВС4 используют действие силы тяжести при бросках, таких как маятниковый бросок/от груди или бросок от плеча (дартс).
- 51.6.2. Это происходит в результате мышечной слабости во всей верхней конечности (3/5 баллов или меньше) или в результате ограниченной активности дистальной части верхней конечности (ниже локтя), что приводит к минимальной функции кисти и плохому захвату, когда у спортсменов уменьшается контроль над захватом и выпуском мяча при броске (например, Шарко-Мари-Тут (СМТ) или повреждение периферического нерва).
- 51.6.3. При технической оценке броска от груди или дротиком локоть спортсмена должен быть ниже уровня плеча (90 градусов) при активном разгибании локтя для освобождения мяча.
- 51.6.4. Мяч часто выбрасывается:
- a) толкающим действием от груди двусторонним захватом
 - b) используя маятниковое движение или
 - c) Другие действия с использованием силы тяжести, такие как бросок дротиком/сверху или от груди.

51.7. **ВС4 - Использование одобренной перчатки, накладки и повязки**

- 51.7.1. Спортсмены с вышеуказанной физической характеристикой и общей мышечной силой верхних конечностей 3/5 баллов или меньше, но которые не имеют устойчивого захвата мяча бочча в руке из-за значительной дистальной мышечной слабости, минимальной активности кисти или ее отсутствия, будут иметь право использовать перчатку, накладку, повязку или любое другое устройство, одобренное классификаторами для игры в бочча (например, тенодез SCI или СМТ).
- 51.7.2. Не допускается использование никаких приспособлений или повязок, способствующих броску мяча. Любая перчатка, ремень или приспособление будут способствовать захвату мяча, на который в противном случае значительно повлияла бы только слабость или потеря захвата.
- 51.7.3. Перчатки, шины, ремни или любое другое устройство должны быть проверены и одобрены классификационной группой BISFed для

проверки их пригодности и необходимости на каждом соревновании (во время проверки снаряжения или во время оценки спортсмена). Это будет записано в базе данных BISFed.

51.7.4. Список спортсменов, допущенных и одобренных классификаторами к использованию перчатки, накладки, повязки или другого устройства, будет опубликован на веб-сайте BISFed.

51.8. **BC4 игрок ногой**

51.8.1. Спортсмены, которые соответствуют физической характеристике класса BC4, как описано выше, но не могут держать мяч и не имеют устойчивого захвата и / или функционального высвобождения и не могут последовательно бросать мяч бочча, но имеют достаточную функцию нижних конечностей, чтобы последовательно выталкивать мяч ногой в игровое поле с точным направлением и достаточной скоростью, могут играть в качестве игрока ногой BC4.

51.9. **BC4 нижние конечности: бедро, колено и лодыжка**

51.9.1. При физической оценке таза/колена и лодыжки спортсмены демонстрируют общую мышечную силу 3/5 баллов или менее во всех основных группах мышц нижней конечности (ягодичные мышцы, сгибатели бедра, квадрицепсы, подколенные сухожилия, икроножные мышцы) в сочетании с деформацией, которая приводит к нарушению диапазона движения (ROM) коленного сустава активного и пассивного.

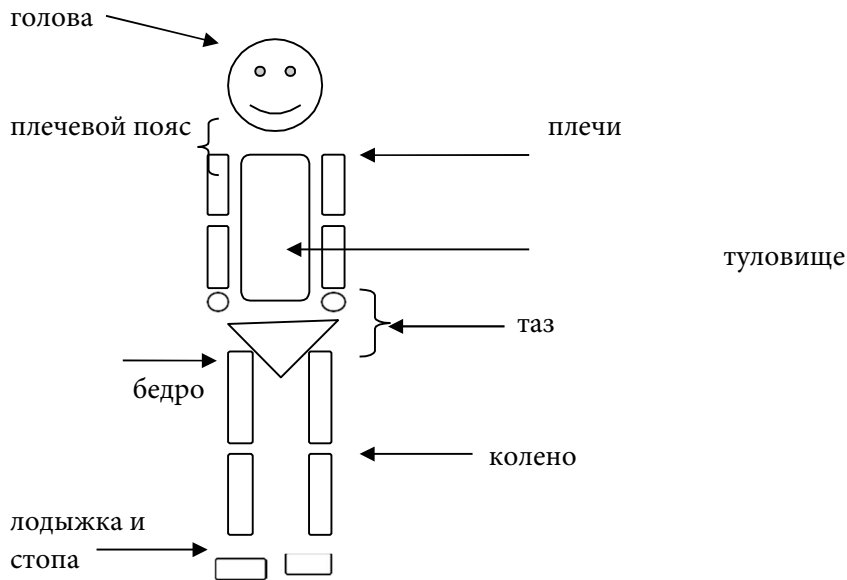
51.9.2. Спортсмены могут демонстрировать некоторую потерю функционально активного диапазона движений во всех суставах нижней конечности в результате мышечной слабости и / или деформации.

51.9.3. Спортсмены должны иметь максимальный функциональный активный и пассивный ROM менее 50% от полного ROM в коленном суставе ноги, и ROM должен быть точно измерен с помощью гониометра.

Ограничение активности

- Трудности, с которыми может столкнуться человек при выполнении деятельности, которая может включать приобретение высокоэффективных навыков и техники.

Анатомические ориентиры



Спортсмен

В целях классификации, любое лицо, которое участвует в бочча на международном уровне (как определено BISFed) или национальном уровне (как определено каждой национальной федерацией), и любое дополнительное лицо, которое участвует в спорте на более низком уровне, если оно назначено национальной федерацией этого лица.

Оценка спортсмена

Процесс, посредством которого спортсмен оценивается в соответствии с Правилами классификации BISFed.

Вспомогательный персонал спортсмена

Любой тренер, менеджер, переводчик, агент, персонал команды, официальный, медицинский или парамедицинский персонал, работающий или лечащий спортсменов, участвующих или готовящихся к тренировкам и/или соревнованиям.

Равновесие

Способность сохранять равновесие при неподвижности или в движении (т. е. не падать), благодаря скоординированным действиям сенсорных функций (глаз, ушей и проприоцептивных органов в суставах).

Статическое равновесие - способность удерживать тело в вертикальном положении в пределах основания опоры, в неподвижном положении, например, при подготовке к броску или после выполнения.

Динамическое равновесие - способность сохранять равновесие при движении тела, например, во время броска и его завершения.

Соревнования

Серия отдельных мероприятий, проводимых совместно под руководством одного руководящего органа.

Конфликт интересов

Конфликт интересов возникает в тех случаях, когда ранее существовавшие личные или профессиональные отношения приводят к тому, что эти отношения могут повлиять на способность классификатора принимать объективные решения или оценки.

Компенсаторное движение/ стратегии

Из-за отсутствия активной способности генерировать движение или стабилизировать туловище и поддерживать постуральный контроль и равновесие, спортсмены могут демонстрировать ряд различных стратегий для улучшения контроля, особенно при подготовке к броску и во время выполнения броска и последующих действий.

Это может быть связано с использованием возможностей перемещения, фиксации или пассивной стабильности, таких как ремни/системы сидения, и не требуется, если активность и контроль являются нормальными.

- Наиболее часто определяемые стратегии могут включать, но не являются

ограничивается следующим и может быть довольно тонким, поэтому важно обращать на это внимание при функциональной оценке спортсменов:

- Использование верхних конечностей для оказания помощи, например, удержание не бросающей рукой, фиксация противоположной руки в положении, ограничивающем произвольное движение в сторону или внутрь тела.
- Фиксация плечевого пояса/комплекса и мускулатуры шеи создает жесткость верхней части туловища, а также может включать фиксацию головой/челюстью.
- Использование нижних конечностей, такое как толчок вниз через ступни и ноги для стабилизации таза, использование ножных ремней, коленных блоков и бедренных ремней.
- Использование движений туловища, таких как наклон в одну сторону или поворот.
- Использование ремней для фиксации таза, талии или груди и систем сидения для обеспечения устойчивости туловища, включая грудные опоры.
- Использование головы для возврата к средней линии или вертикальному положению, может использоваться в сочетании с рукой, фиксируя голову в устойчивом положении для оптимизации активации туловища.

Диссоциация (движения)

Способность перемещать одну область тела или конечности, не затрагивая другую область.

Диссоциация движения - это отделение движения конечностей от движения туловища, и оно не может произойти должным образом без достаточного уровня стабильности позвоночника.

Завершающее движение

Движение конечности после выпуска мяча.

Поражение

Недостаток или потеря функции или структуры тела..



Международная классификация

Оценка спортсмена, которая была заранее назначена BISFed как проводимая с целью определения спортивного класса, дающего право соответствующему спортсмену участвовать в признанных соревнованиях.

Международная федерация (IF)

Спортивная федерация, признанная МПК единственным мировым представителем вида спорта для спортсменов-паралимпийцев, которому МПК присвоил статус паралимпийского вида спорта.

МПК

Международный паралимпийский комитет.

Медицинское вмешательство

Любое вмешательство, такое как хирургическое вмешательство, фармакологическое вмешательство или другое лечение, которое влияет на результаты спортсмена.

Национальные соревнования

Соревнование, в котором национальная федерация или национальный паралимпийский комитет являются руководящим органом соревнований или назначают технических должностных лиц для соревнований.

Национальная федерация

Организация, признанная IF в качестве единственного национального руководящего органа в своем виде спорта.

Национальный паралимпийский комитет (NPC)

Национальная организация, признанная МПК в качестве единственного представителя спортсменов с ограниченными возможностями в этой стране или территории в МПК. Кроме того, признанной национальной федерацией по видам спорта, для которых МПК является IF.

Паралимпийские игры

Общий термин как для Паралимпийских игр, так и для зимних Паралимпийских игр.

Протест

Процедура, посредством которой подается и впоследствии разрешается официальное возражение против спортивного класса и/или статуса спортивного класса спортсмена.

Контроль осанки/стабильность туловища

- Это способность сохранять положение/осанку посредством совместного сокращения и фоновой активности постуральных мышц (а именно мышц брюшного пресса/разгибателей туловища) для выполнения функциональной/квалифицированной задачи или деятельности, такой как реакции равновесия, реакции выпрямления и равновесия.
- Это включает в себя способность сохранять различные положения и позы, а также терять и восстанавливать среднюю линию, сохраняя стабильность и выполняя функциональную деятельность.
- Это обеспечивает систему отсчета и стабильность, с которой можно перемещать голову, глаза и верхние/нижние конечности.

Целевое направление

Направление определяется как путь, по которому что-то движется, путь, который необходимо пройти, чтобы достичь определенного места, например, бросок в намеченную цель на игровом поле.

Плечевой пояс/комплекс

Клиническая анатомия включает суставы плеча, которые включают акромиально-ключичный, грудино-ключичный, плечевой, лопаточно-грудной суставы, а также связанные с ними мышцы и соединительную ткань, например, те, которые прикреплены к лопатке, для обеспечения динамической стабильности.

Достаточная скорость

Скорость определяется как быстрота движения или действия; стремительность; скорость, например, при броске спортсмен должен продемонстрировать достаточную скорость мяча, чтобы попасть в игровое поле.

Туловище

Это анатомический термин для центральной части тела, включая грудную клетку и брюшную полость.

Бросок

Бросок от груди

- Бросок двумя руками от груди.

Бросок дротиком

- Броски одной рукой с высоты плеча или ниже. Локоть должен быть ниже уровня плеча (90 градусов) при активном разгибании локтя выпускается мяч. Таким образом, это действие метания с помощью гравитации.

Маятниковый бросок

- Бросок снизу, когда рука качается вперед и назад, набирая мощность и используя силу тяжести для помощи.

Спортсмены с физическим поражением
Типы годных поражений

<p>Нарушенная мышечная сила Спортсмены с нарушенной мышечной силой имеют состояние здоровья, которое или уменьшает или исключает способность произвольно сокращать их мышцы для того чтобы сделать движение или генерировать силу.</p>	<p>Примеры основного состояния здоровья, которое может привести к нарушению мышечной силы, включают травму спинного мозга (полную или неполную, тетра- или параплегию или парализацию), мышечную дистрофию, синдром постполиомиелита и спина бифида.</p>
<p>Укорочение конечности Спортсмены с укорочением конечности имеют полное или частичное отсутствие костей или суставов в результате травмы.</p>	<p>Примеры основного состояния здоровья, которое может привести к укорочению конечности, включают травматическую ампутацию, болезнь (например, ампутация из-за рака кости) или врожденный дефицит конечностей (например, дисмелия/синдром TARs).</p>
<p>Гипертония У спортсменов с гипертонией наблюдается увеличение мышечного тонуса и снижение способности мышцы к растяжению, вызванное нарушением центральной нервной системы. Гипертония оценивается по степени спастичности, представленной в мышцах спортсмена.</p>	<p>Примеры основного состояния здоровья, которое может привести к гипертонии, включают церебральный паралич, черепно-мозговую травму и инсульт.</p>
<p>Атаксия Спортсмены с атаксией имеют нескоординированные движения, вызванные нарушением центральной нервной системы.</p>	<p>Примеры основного состояния здоровья, которое может привести к атаксии, включают церебральный паралич, черепно-мозговую травму, инсульт и рассеянный склероз.</p>
<p>Дискинезия, включая атетоз и дистонию Спортсмены с атетозом имеют непрекращающиеся медленные непроизвольные движения.</p>	<p>Примеры основного состояния здоровья, которое может привести к атетозу, включают церебральный паралич, черепно-мозговую травму и инсульт.</p>
<p>Нарушенный диапазон пассивного движения Спортсмены с нарушенным диапазоном пассивного движения имеют ограничение или отсутствие пассивного движения в одном или нескольких суставах.</p>	<p>Примеры основного состояния здоровья, которое может привести к нарушению диапазона пассивного движения, включают артрогрипоз и контрактуру, возникающие в результате хронической иммобилизации сустава или травмы, влияющей на сустав.</p>

Приложение 2 НЕ годные поражения МПК и Бочча

Типы НЕ годного поражения для всех спортсменов

Примеры не годных поражений включают, но не ограничиваются следующим:

- Боль;
- Поражения слуха;
- Низкий мышечный тонус;
- Гипермобильность суставов;
- Нестабильность сустава, например нестабильный плечевой сустав, рецидивирующий вывих сустава;
- Поражение мышечной выносливости;
- Поражение двигательных рефлекторных функций;
- Поражение сердечно-сосудистых функций;
- Поражение функций дыхания;
- Поражение метаболических функций; и
- Тики и манеризмы, стереотипы и моторные устойчивые повторения.

Состояния здоровья, которые не являются основными состояниями здоровья для всех спортсменов

Некоторые состояния здоровья не приводят к годному поражению и не являются основными состояниями здоровья. Спортсмен, который имеет состояние здоровья (включая, но не ограничиваясь, одним из состояний здоровья, перечисленных в вышеуказанных приложениях один и два), но у которого нет основного состояния здоровья, не будет иметь права участвовать в Параспорте.

Состояния здоровья, которые в первую очередь вызывают боль; в первую очередь вызывают усталость; в первую очередь вызывают гипермобильность суставов или гипотонию, или носят преимущественно психологический или психосоматический характер, не приводят к годным поражениям.

Примеры состояний здоровья, которые в первую очередь вызывают боль, включают миофасциальный синдром болевой дисфункции, фибромиалгию или сложный региональный болевой синдром. Примером состояния здоровья, которое в первую очередь вызывает усталость, является синдром хронической усталости.

Приложение 3: Оценка дискинезии (атетоз/дистония)

Оценка дискинезии в бочча

Элементами шкалы, которые используются при оценке в бочча, следующие:

- a) /
 - a. | !
- b) |
 - a. |
- c)
 - a. Наблюдайте за спортсменом на кушетке/обычном стуле/ попросите спортсмена сесть не касаясь спинки стула (убедитесь, что рядом находятся люди, обеспечивающие безопасность спортсмена)
- d) Повороты головы влево и вправо
 - a. Попросите спортсмена полностью повернуть голову влево, а затем вправо
- e) Наклон туловища вперед и возвращение в вертикальное положение (сидя)
 - a. Попросите спортсмена полностью наклониться вперед, а затем вернуться в исходное положение (x6)
- f) Отведение плеча бросающей руки (сидя)
 - a. Попросите спортсмена отвести руку в сторону - вверх и поднять ее над головой (x6)
- g) Дотянуться до мяча и переместить его из одной стороны в другую
 - a. Попросите спортсмена взять мяч со стола (или пола для игрока ногой) перед собой и переместить его в противоположную сторону, а затем вернуть его в исходное положение (x2)
- h) Мяч должен быть помещен в пределах досягаемости, но убедитесь, что движения включают:
 - a. Наклон вперед, поворот в сторону, пересечение средней линии
 - b. Вы можете использовать коляску спортсмена в качестве ориентира (взять мяч за пределами ширины сидения и поместить мяч на другую сторону сидения)
- i) Игрок ногой – чередование постукивания пяткой/носком
 - a. Попросите спортсмена делать попеременные постукивания пяткой / носком ноги, которую они используют для выталкивания мяча (x6)

Приложение 4: Оценка атаксии

Оценка атаксии в бочча:

Взято из SARA (шкала для оценки и измерения атаксии)

A) Следование за пальцем

Спортсмен сидит удобно. При необходимости допускается опора ног и туловища. Классификатор сидит перед спортсменом и выполняет 5 последовательных резких и быстрых указывающих движений в непредсказуемых направлениях во фронтальной плоскости, на расстоянии около 50% досягаемости спортсмена. Движения имеют амплитуду 30 см и частоту 1 движение каждые 2 с. Спортсмена просят указательным пальцем следовать за движениями как можно быстрее и точнее. Средний показатель последних 3 движений оценивается.

- 0** дисметрия отсутствует
- 1** дисметрия, отклонение от цели < 5 см
- 2** дисметрия, отклонение от цели 5-15 см
- 3** дисметрия, отклонение от цели > 15 см
- 4** не способен выполнить 5 указывающих движений

B) Тест нос-палец

Спортсмен сидит удобно. При необходимости допускается опора ног и туловища. Спортсмена просят указательным пальцем дотронуться до своего носа, а затем до пальца экзаменатора, который находится перед спортсменом на расстоянии около 90% досягаемости спортсмена. Движения повторяются и выполняются с умеренной скоростью. Средняя производительность движений оценивается по амплитуде кинетического тремора.

- 0** Нет тремора
- 1** Тремор с амплитудой < 2 см
- 2** Тремор с амплитудой 2-5 см
- 3** Тремор с амплитудой > 5 см
- 4** Не способен выполнить 5 движений

С) Быстрые чередующиеся движения рук

Спортсмен сидит удобно. При необходимости допускается опора ног и туловища. Спортсмена просят выполнить 10 циклов повторяющегося чередования пронации и супинации руки на бедре как можно быстрее и точнее. Движение должно выполняться со скоростью около 10 циклов в течение 7 секунд. Регистрируется точное время выполнения движения.

- 0** Норма, никаких нарушений (выполнение <10сек)
- 1** Слегка неравномерно (выполнение <10сек)
- 2** Явно нерегулярные, одиночные движения, которые трудно различить, или соответствующие прерывания, но выполняет <10 сек
- 3** Очень нерегулярные, одиночные движения, которые трудно различить, или соответствующие прерывания, выполняются >10 секунд
- 4** Неспособен выполнить 10 циклов

D) Скольжение пятка-голень (для игрока ногой, спортсмена с атаксией)

Спортсмен лежит на кушетке, не видя своих ног. Спортсмена просят поднять одну ногу, коснуться пяткой колена противоположной ноги, скользить пяткой вниз по голени до щиколотки и положить ногу обратно на кушетку. Задание выполняется 3 раза. Скользящее движение должно выполняться в течение 1 сек. Если спортсмен скользит вниз без контакта с голенью во всех трех попытках, оцените как 4.

- 0** Норма
- 1** Слегка ненормально, контакт с голенью сохраняется
- 2** Явно ненормально, отклоняется от голени до 3 раз в течение 3 попыток
- 3** Сильно ненормально, отклоняется от голени 4 и более раз в течение 3 попыток
- 4** Не удается выполнить задачу

МЕДИЦИНСКАЯ ДИАГНОСТИЧЕСКАЯ ФОРМА

ДЛЯ КЛАССИФИКАЦИИ В БОЧЧА

Человек, указанный ниже, должен пройти классификацию в бочча, чтобы соревноваться на международном уровне в выбранном им виде спорта. В процессе классификации утвержденный классификатор (физиотерапевт или врач) оценит его физическое поражение в соответствии с требованиями для игры в бочча. Для содействия процессу оценки классификации требуется подтверждение медицинского диагноза.

Информация о спортсмене (заполняется спортсменом, подающим заявку на классификацию – пожалуйста, печатными буквами)

имя			фамилия				
пол	<input type="checkbox"/> муж	<input type="checkbox"/> жен	дата рожден.				
адрес							
город		почт.индекс		страна			
телефон №			эл.почта				
Настоящим я даю согласие на то, чтобы приведенная ниже информация была передана BISFed для целей классификации в бочча							
подпись				дата			

МЕДИЦИНСКАЯ ИНФОРМАЦИЯ (Этот раздел должен быть заполнен только медицинским доктором – пожалуйста, печатайте четко) Пожалуйста, приложите отдельный лист, если недостаточно места

Имя заявителя	
Диагноз	
Результаты тестов для подтверждения вышеуказанного диагноза, например, МРТ, КТ, биопсия мышц, нервная проводимость	

Другие важные факторы, например, эпилепсия, диабет и болезни сердца	
Назначенные лекарства, принимаемые спортсменом	

Я _____ настоящим подтверждаю, что я наблюдаю этого пациента _____ лет, и что у вышеназванного пациента есть диагноз, указанный выше

Пожалуйста, заполняйте печатными буквами

Фамилия, имя доктора:	
адрес:	
подпись:	
дата:	

Примечание. Информация, раскрытая в этой форме, будет обрабатываться BISFed конфиденциально и в соответствии с Кодексом этики МПК для классификации.

**Рекомендации для практикующего врача, заполняющего эту форму:
Требования**

Соответствующая и надлежащая медицинская документация имеет важное значение для процесса классификации спортсменов для участия в международных соревнованиях по бочча, санкционированных BISFed.

Эта медицинская информация должна содержать результаты медицинских тестов и исследований, которые демонстрируют, что у спортсмена диагностировано заболевание, которое приводит к физическим поражениям.

Нет необходимости предоставлять отчет с указанием таких симптомов, как слабость, боль, отсутствие чувствительности, неспособность ходить или выполнять определенные действия.



Эти ограничения оцениваются в процессе классификации аккредитованными классификаторами BISFed на санкционированных мероприятиях.

Для международной классификации любая документация или предоставленная информация, такая как отчет невролога или результаты тестов, должны быть представлены на английском языке.

Медицинская диагностическая форма должна быть загружена в базу данных BISFed при регистрации в базе данных и минимум за 4 недели до участия в классификационной оценке.

СОГЛАСИЕ НА КЛАССИФИКАЦИЮ

1. Я согласен пройти процесс оценки спортсменов, подробно описанный в Правилах классификации BISFed и управляемый назначенной классификационной группой BISFed. Я понимаю, что этот процесс может потребовать от меня участия в спортивных упражнениях и активности, которые включают в себя наблюдение за мной на соревнованиях. Я понимаю, что существует риск получения травмы при участии в упражнениях, активностях и тестах, и я согласен с тем, что классификаторы не могут нести ответственность за любую боль, травму или страдания, которые я могу испытать в ходе теста. Я подтверждаю, что я достаточно здоров, чтобы участвовать в оценке спортсмена, я понимаю, что мне может потребоваться пройти оценку спортсменов более одного раза.
2. Я понимаю, что я должен выполнять требования классификационной группы. Это включает в себя предоставление достаточной документации, позволяющей классификационной группе определить, соответствую ли я требованиям, оценка спортсмена может быть приостановлена без присвоения мне спортивного класса, и поэтому мне не разрешат участвовать в соревнованиях BISFed до тех пор, пока мне не будет присвоен спортивный класс.
3. Я также понимаю, что оценка спортсмена требует от меня приложить все усилия и сотрудничать с классификационной группой. Невыполнение этого требования, любое искажение моих навыков, способностей и/или степени моего поражения во время оценки может привести к тому, что я подвергнусь дисциплинарным взысканиям со стороны BISFed, а также может привести к моей дисквалификации с соревнований BISFed (см. Правила классификации BISFed 2.1 и 2.2).
4. Если сотрудничество при классификации будет нарушено из-за боли, классификация будет прервана, и поэтому я не смогу участвовать в соревнованиях.
5. Я понимаю, что оценка спортсмена - это процесс принятия решения, и я соглашаюсь подчиниться решению классификационной группы. Если я не согласен с результатами классификационной группы, я согласен соблюдать процедуру подачи протеста и апелляций, как определено в Правилах классификации BISFed.
6. Я согласен, чтобы меня снимали на видео и фотографировали во время процесса классификации, включая мою деятельность на корте и вне его во время соревнований.

7. Я согласен и даю согласие на то, чтобы BISFed собирал и обрабатывал мои персональные данные в любом формате, который он может выбрать, включая мое полное имя, страну, дату рождения, спортивный класс и статус спортивного класса и соответствующую медицинскую информацию. Я согласен и даю согласие на публикацию моего имени, даты рождения, страны, спортивного класса и статуса Спортивного класса на веб-сайте BISFed.

Пожалуйста, отметьте соответствующим образом:

- Я хочу помочь BISFed в разработке системы классификации и поэтому разрешаю использовать мои данные, собранные во время оценки спортсмена, и записанные видеоматериалы в исследовательских и образовательных целях BISFed. Я понимаю, что могу отозвать это согласие в письменной форме в любое время.
- Я согласен, чтобы BISFed предоставил подробную информацию о моей оценке спортсмена моей национальной федерации, если потребуется.

Фамилия, имя:		дата рождения:	
Вы когда-нибудь подавали заявку на классификацию ранее? <input type="checkbox"/> ДА <input type="checkbox"/> НЕТ			
Если да, то где?		дата:	класс:
Подпись спортсмена/ опекуна/ ответственного лица:			
Фамилия, имя:		дата:	

Присвоение спортивного класса и классификации в бочча в соответствии с правилами BISFed не означает, что здоровье спортсмена считается достаточно хорошим для участия в спорте. Если здоровье и состояние спортсмена вызывают сомнения, следует проконсультироваться с его собственным медицинским специалистом.

Форма запроса на пересмотр по медицинским причинам BISFed для классификации

Кто должен подать запрос на медицинский пересмотр?

Запрос на медицинский пересмотр необходимо подавать для спортсменов со статусом спортивного класса подтвержденный или с фиксированной датой пересмотра, если их поражение и ограничения активности больше не соответствуют их текущему спортивному классу в бочка.

Запрос на медицинский пересмотрствование должен быть подан, если:

- Соответствующие нарушения или ограничения активности спортсмена стали менее серьезными либо в результате медицинского вмешательства, либо другими способами. Примеры таких вмешательств включают, но не ограничиваются инъекциями ботокса для уменьшения гипертонии или увеличения активного диапазона движений, высвобождения сухожилий, фиксации суставов для улучшения осанки/стабильности; или если
- Поражение спортсмена прогрессирует и ухудшилось до такой степени, что спортсмен, скорее всего, больше не соответствует своему текущему спортивному классу в бочка.

Подача запроса на медицинский пересмотр

Запрос на медицинское освидетельствование должен быть сделан НФ спортсмена и включать:

- эту форму запроса на медицинский пересмотр, заполненная разборчиво и на английском языке;
- Приложенную медицинскую документацию, демонстрирующую, что поражение спортсмена изменилось после последней оценки спортсмена, в которой участвовал спортсмен; и
- Невозвращаемый сбор в размере 100 евро/стерлингов, уплаченный в BISFed. Запрос на медицинский пересмотр не будет обработан до получения сбора.

Запрос на медицинский пересмотр должен быть получен BISFed не менее чем за 3 месяца до следующего международного соревнования, в котором спортсмен намерен участвовать. Запросы должны быть представлены руководителю классификации /Классификационному комитету BISFed через офис BISFed: Электронная почта: admin@bisfed.com

Последствия запроса на медицинский пересмотр

Если BISFed после тщательного анализа убедится в изменении поражения или ограничения активности, статус спортсмена в спортивном классе будет изменен на пересмотр. Следовательно, спортсмену будет предложено повторно пройти оценку спортсмена при следующей возможности. Пожалуйста, обратите внимание, что повторная оценка не гарантирует, что спортивный класс спортсмена изменится.

Последствия непредставления запроса на медицинский пересмотр

Любой отказ от направления запроса на медицинский пересмотр в обстоятельствах, когда BISFed определяет, что (а) запрос на медицинский пересмотр должен был быть сделан и что (б) спортсмен знал или должен был знать, что запрос на медицинский пересмотр должен был быть сделан, может привести к тому, что BISFed будет рассматривать этот отказ как преднамеренное введение в заблуждение со стороны спортсмена (см. Часть 9 Правил классификации BISFed: Преднамеренное введение в заблуждение).

Форма запроса на медицинский пересмотр BISFed (заполняется на английском языке)

НПК/НФ:	
контактное лицо НКР/НФ	

Информация о спортсмене

Фамилия:			
Имя:			
Дата рождения:		пол:	<input type="checkbox"/> муж <input type="checkbox"/> жен
Спортив. класс:		статус спорт. класса:	

Следующее запланированное санкционированное соревнование BISFed

Название соревнований:	
дата (дд/мм/гггг):	
Местоположение (город и страна):	

Подробная информация об изменении поражения (Заполняется медицинским специалистом, обладающим соответствующими знаниями)

Детали вмешательства (если применимо, например, хирургические, фармакологические, медицинские вмешательства)

дата вмешательства:	
Место, где было проведено вмешательство:	
описание вмешательства:	
Причина вмешательства и ожидаемые результаты:	

Описание изменения поражения (в случае прогрессирующих или изменяющихся поражений, травм и т.д.)

Дата начала:	
Краткое описание изменения поражения:	

Приложена поддерживающая документация:

Медицинский специалист:

Я подтверждаю, что вышеуказанная информация является точной

Фамилия, имя: _____

Мед.специальность: _____

номер регистрации: _____

адрес: _____

город: _____ страна: _____

тел: _____ E-mail: _____

дата: _____ подпись: _____

НПК/НФ подтверждение

Контактное лицо НПК/НФ, отправляющее запрос на медицинское обследование: _____

НПК/НФ: _____

Фамилия, имя: _____

должность: _____

E-mail: _____

Подпись: _____ НПК печать: _____

Дата: _____